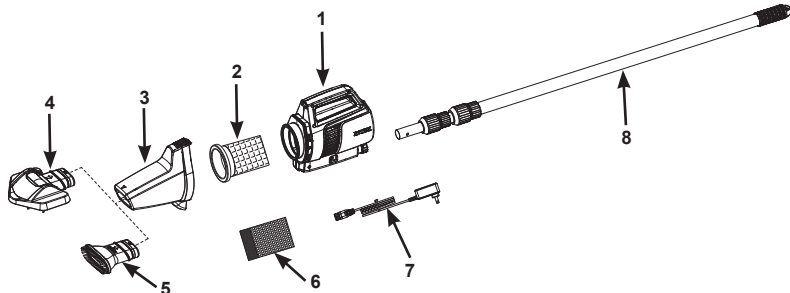


INTEX® РЪКОВОДСТВО ЗА ПОТРЕБИТЕЛЯ**ZR200 Презареждаща се Прахосмукачка за Басейн****Модел CL25081 МАКС. ТЕМПЕРАТУРА НА ВОДАТА 35 °C****ПРОЧЕТЕТЕ И СПАЗВАЙТЕ ВСИЧКИ ИНСТРУКЦИИ, ПРЕДИ ДА ИЗПОЛЗВАТЕ ТОЗИ ПРОДУКТ****ПРЕДУПРЕЖДЕНИЕ**

- Да се сглобява и разглобява само от възрастни. Този продукт не е играчка.
- Този уред може да се използва от деца на възраст 8 и повече години и лица с намалени физически, сетивни или умствени способности или липса на опит и знания, ако получат наблюдение или инструкции относно употребата на уреда по безопасен начин и разберат свързаните с уреда рискове.
- Децата не бива да си играят с уреда. Почистването и потребителската поддръжка не бива да се извършват от деца без надзор.
- Уредът трябва да се запазва само с безопасно ниско напрежение в съответствие с маркировката на уреда.
- Не използвайте, ако уредът е повреден по какъвто и да било начин. Заменяйте незабавно повредените части.
- Тази прахосмукачка работи на принципа на засмукването. Дръжте косата, дрехите, пръстите и всички части на тялото далеч от отворите и движещите се части.
- Използвайте само принадлежностите и частите за смяна, посочени в настоящото ръководство.
- Никога не оставяйте продукта включен в контакта за дългосрочно съхранение.
- Никога не оставяйте продукта във вода, когато е изключен или е останал с изтощена батерия.
- Не използвайте този продукт за откриването на басейна (в началото на сезона). Този продукт е предназначен за рутинна обща поддръжка на вашия басейн или спа. Не използвайте за почистване на натрупани през по-дълъг период тежки замърсявания, като например в началото на сезона за басейна.
- Този продукт е предназначен за използване под вода: трябва да бъде потопен, за да действа правилно. Не използвайте продукта като прахосмукачка за всякакви цели.
- Не използвайте продукта без филтърната торбичка и/или капака на корпуса на прахосмукачката.
- Не засмуквайте остри предмети, тъй като това може да повреди филтърната торбичка.
- Не засмуквайте токсични вещества, запалими или избухливи течности като бензин, и не използвайте в присъствие на взривоопасни или запалими изпарения.
- Никога не поставяйте и не изпускайте предмети в нито един отвор на уреда. Дръжте всички отвори свободни от листа, отпадъци или други неща, които биха могли да намалят потока на вода.
- Винаги изключвайте и откачайте уреда от контакта преди почистване, сервизиране, смяна на филтърната торбичка или друга рутинна поддръжка.
- Не зареждайте продукта с повредено зарядно устройство.
- Зареждайте продукта на закрито, чисто и сухо място. Не излагайте на дъжд или крайни температури и не докосвайте с мокри ръце по време на зареждане. Никога не зареждайте продукта, докато работи.
- Този продукт съдържа несменяеми никел-метал-хидридни (Ni-MH) презареждаеми батерии. Не изхвърляйте продукта с обикновените боклуци, битовите отпадъци или близо до огън, тъй като вградената презареждаема батерия може да протече или да експлодира. Винаги изхвърляйте батериите в съответствие с местните закони и регулации.
- Този продукт следва да се използва само за целите, описани в ръководството!
- Операциите по зареждане трябва да се извършва в съответствие с инструкциите в раздел „Зареждане на батерията“.

СПЕЛДАЙТЕ ТЕЗИ ПРАВИЛА И ВСИЧКИ ИНСТРУКЦИИ, ЗА ДА ИЗБЕГНЕТЕ МАТЕРИАЛНИ ЩЕТИ ИЛИ ДРУГИ НАРАНЯВАНИЯ.**ЗАПАЗЕТЕ ТЕЗИ ИНСТРУКЦИИ**

СПРАВКИ ЗА ЧАСТИТЕ

128
IO

БЕЛЕЖКА: Фигурите са само с илюстративна цел. Може да не отразяват действителния продукт. Фигурите не са в мащаб.

| РЕФ. № | ОПИСАНИЕ | БР. | РЕЗЕРВНА ЧАСТ № |
|--------|--|-----|-----------------|
| 1 | КОРПУС НА ПРАХОСМУКАЧКАТА С НЕСМЕНЯЕМА БАТЕРИЯ | 1 | 13269 |
| 2 | ФИЛТЪРНА ТОРБИЧКА С УПЛЪТНЕНИЕ | 1 | 13268 |
| 3 | КАПАК НА КОРПУСА НА ПРАХОСМУКАЧКАТА | 1 | 13275 |
| 4 | ГОЛЯМА ЧЕТКА ЗА СМУЧЕНЕ | 1 | 13271 |
| 5 | НАКРАЙНИК НА ПРАХОСМУКАЧКА | 1 | 13272 |
| 6 | МИКРОФИЛТЪРНА ТОРБИЧКА | 1 | 13253 |
| 7 | ЗАРЯДНО УСТРОЙСТВО | 1 | 13274 |
| 8 | ТЕЛЕСКОПИЧЕН АЛУМИНИЕВ ПРЪТ | 1 | 13270 |

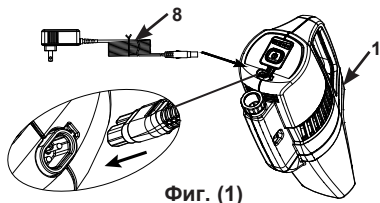
Общи:

- Пълното зареждане отнема между 5-6 часа и осигурява около 100 минути работа.
- Уверете се, че гнездото за зареждане на продукта е сухо, преди да го зареждате.

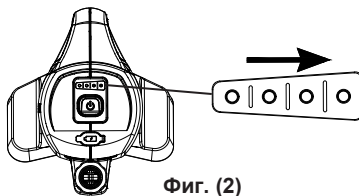
Зареждане на батерията:

1. Вкарайте щепсела на зарядното устройство в електрически контакт, а другият край в гнездото за зареждане на вакумното тяло (1). Вж.фиг. (1). Индикаторната лампичка ще светне.
2. По време на зареждане, индикаторната светлина на батерията ще мига и светва според оставащия заряд в батерията. Четири светлини показват пълно зареждане; три светлини показват добро зареждане; 2 светлини показват ниско зареждане, а една мигаща светлина показва, че батерията трябва да се презареди. Вж.фиг. (2).

Бележка: При първа употреба или след продължително съхранение устройството трябва да бъде заредено за 6 часа, преди да го използвате.



Фиг. (1)

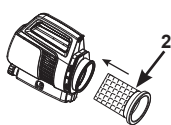


Фиг. (2)

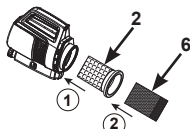
ЗАПАЗЕТЕ ТЕЗИ ИНСТРУКЦИИ

Инструкции за монтаж:

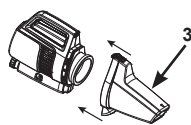
1. Поставете филтърната торбичка с уплътнение (2) в корпуса на прахосмукачката (1). Вж.фиг. (3.1).
За изсмукване на фини малки частици: поставете микрофилтърната торба (6) във филтърната торба с уплътнение (2), като се уверите, че микрофилтърната торба „обвива“ уплътнението на филтърната торба (2). След това поставете цялата филтърна торба с микрофилтърната торба във вакумното тяло. Вж.фиг. (3.2).
2. Поставете капака на корпуса на прахосмукачката (3) върху корпуса на прахосмукачката (1). Вж.фиг. (3.3). **Бележка:** Когато свалите капака на вакумното тяло (3), натиснете пружинния бутон, за да освободите капака на корпуса на прахосмукачката. Вж.фиг. (3.4).



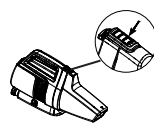
Фиг. 3.1



Фиг. 3.2

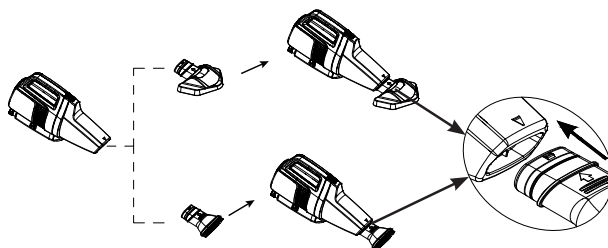


Фиг. 3.3



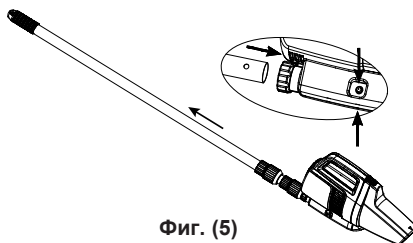
Фиг. 3.4

3. Прикачете желаната приставка за почистване към капака на корпуса на прахосмукачката. Вж.фиг. (4). **Бележка:** Уверете се, че стрелката на капака на вакумното тяло (3) съвпада със стрелката на главата на вакумната четка (4) или вакумната дюза (5).



Фиг. (4)

4. Прикачете алуминиевия прът (8), като стиснете бутоните на пружина и го вкарете в дръжката на корпуса на прахосмукачката (1). Уверете се, че бутоните „щракват“ в отворите. Регулирайте дължината на пръта, като отключвате, удължавате и заключвате всяка секция според необходимостта. Вж.фиг. (5).



Фиг. (5)

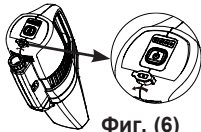
ВАЖНО

Корпусът на прахосмукачката няма да работи, ако не е потопен във вода. Когато от двете страни на корпуса на прахосмукачката тече вода, значи продуктът работи.

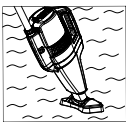
ЗАПАЗЕТЕ ТЕЗИ ИНСТРУКЦИИ

Инструкции За Експлоатация:

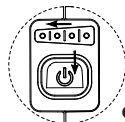
1. Първо се уверете, че гнездото за зареждане е сигурно покрито с гумената клапа. Вж.фиг. (6). Първо натиснете бутона за захранване, индикаторната светлина на батерията ще светне. След това поставете прахосмукачката във водата. Вж.фиг. (6.1). Когато устройството се използва, индикаторната светлина на батерията ще намалее, показвайки състоянието на батерията. Когато индикаторната светлина на батерията мига с една светлина, трябва незабавно да презаредите устройството. Ако не го направите, светлината ще мига за няколко минути, вакуумният двигател ще спре и индикаторната светлина ще изгасне. Вж.фиг. (6.2). Натиснете бутона за захранване, за да видите състоянието на зареждане на батерията. **Бележка:** Винаги изключвайте бутона за захранване, когато устройството не се използва или по време на дългосрочно съхранение, за да предотвратите повреда на батерията.



Фиг. (6)



Фиг. (6.1)



Фиг. (6.2)

2. Внимателно „почистете“ повърхността на басейна или ваната за спа, за да премахнете отпадъците.
 3. Проверявайте и изпразвайте филтърната торбичка/микрофилтърната торбичка редовно и след всяко ползване.
 4. Следвайте горните стъпки за монтаж в обратен ред, за да извадите и изпразните филтърната торбичка/микрофилтърната торбичка.
- БЕЛЕЖКА:** Изплакнете корпуса на прахосмукачката, капака и филтърните торбички с градински маркуч, преди да сглобите прахосмукачката отново.

Поддръжка и Съхранение:

1. Изключвайте прахосмукачката преди почистване, сервизиране и поддръжка. Проверявайте периодично всички части за признаци за износване, напругане, Заменяйте незабавно повредените части.
2. Като следвате инструкциите за монтиране в обратен ред, разглобете прахосмукачката. Почистете всички компоненти с вода и се уверете, че всички компоненти са подсушени добре, преди да приберете продукта за съхранение.
3. Съхранявайте продукта и аксесоарите на сухо място с контролирана температура между 0°C – 40°C (32° – 104°F).
4. За да защитите и удължите живота на батерията се уверете, че батерията е заредена преди продължително съхранение и зареждайте батерията на всеки 3 месеца след това.
5. Можете да използвате оригиналната опаковка за съхранение на продукта.

| ПРОБЛЕМ | РЕШЕНИЕ |
|----------------------------|--|
| ПРАХОСМУКАЧКАТА НЕ РАБОТИ | <ul style="list-style-type: none"> • Заредете продукта и го включете. Уверете се, че бутонът за захранване е включен. • Дръжте корпуса на прахосмукачката под водата. |
| НИСКА СТЕПЕН НА ЗАСМУКВАНЕ | <ul style="list-style-type: none"> • Изберете подходящата торбичка за филтриране и я/ги поставете правилно. • Проверявайте и изпразвайте филтърната торбичка/и редовно и след всяко ползване. • Проверете за напастявания или пясък в прахосмукачката. • Проверете дали мощността на батерията е твърде ниска. Ако е твърде ниска, презаредете я. • Свържете се със сервизен център на Intex. |
| НЕУСПЕШНО ЗАРЕЖДАНЕ | <ul style="list-style-type: none"> • Включете първо зарядното устройство в електрически контакт, след това свържете кабела към зарядния контакт на вакумното тяло. • Уверете се, че кабелът на зарядното устройство е добре поставен в гнездото за зареждане, индикаторната светлина трябва да свети. |
| НЕ ПОЧИСТВА БАСЕЙНА | <ul style="list-style-type: none"> • Проверете дали мощността на батерията е твърде ниска. Ако е твърде ниска, презаредете я. • Използвайте правилната вакуумна глава: използвайте голямата глава за вакуумна четка за плоски отворени повърхности и главата за вакуумна дюза за ъгли, стъпала и неравни повърхности. • Използвайте правилната филтърна торба, вижте раздел „Инсталиране“. • Уверете се, че вакуумната глава или дюзата са близо до повърхността на стената или пода и намалете движението и скоростта на метене по време на работата на прахосмукачката. • Влакната на главата на вакуумната четка са износени, сменете с нова глава на четката. • При упорити петна по стената на басейна се препоръчва да изпразните басейна и да изтъркате стената с мек почистващ препарат. |

ЗАПАЗЕТЕ ТЕЗИ ИНСТРУКЦИИ

ОГРАНИЧЕНА ГАРАНЦИЯ

ZR200 Презареждаща се Прахосмукачка за Басейн е произведена с най-висококачествените материали и изработка. Всички продукти на Intex са проверени и е установено, че нямат дефекти, преди да напуснат фабриката. Тази Ограничена гаранция важи само за ZR200 Презареждаща се Прахосмукачка за Басейн.

Настоящата ограничена гаранция е допълнение към, а не замяна на вашите законови права и права на обезщетение. До степента, до която настоящата гаранция е в разрез с някое от вашите законови права, те имат приоритет пред нея. Например, потребителските закони в Европейския съюз предоставят по закон гаранционни права в допълнение към покритието, което получавате от настоящата ограничена гаранция: за информация относно потребителските закони в ЕС, моля, посетете уебсайта на Европейския потребителски център на http://ec.europa.eu/consumers/ecc/contact_en/htm.

Условията на настоящата ограничена гаранция важат само за първоначалния купувач и не могат да се прехвърлят. Настоящата Ограничена гаранция е валидна за период от една (1) година от датата на първоначалната покупка. Запазете оригиналната касова бележка с това ръководство, тъй като ще се изисква доказателство за покупка при гаранционни искания; в противен случай ограничената гаранция става невалидна.

Ако откриете производствен дефект в ZR200 Презареждаща се Прахосмукачка за Басейн по време на гаранционния период, моля, свържете се със съответния сервизен център на Intex, посочен в отделната листовка "Оторизирани сервизни центрове". Ако продуктът бъде върнат по посочения начин до Сервизния център на Intex, Сервизният център ще инспектира продукта и ще прецени валидността на искането. Ако продуктът се покрива от условията на гаранцията, то той ще бъде поправен или заменен със същия или сравним продукт (по избор на Intex) безплатно за вас.

Освен настоящата гаранция и всички други законови права във вашата държава, не се предоставят допълнителни гаранции. До възможната във вашата страна степен, в никакъв случай Intex няма да носи отговорност пред вас или пред други трети страни за преки или производни щети, възникнали от използването на ZR200 Презареждаща се Прахосмукачка за Басейн, или от действията на Intex и нейните представители и служители (включително производството на този продукт). Някои държави или юрисдикции не позволяват изключването или ограничението на инцидентни или косвени щети, затова гореизложеното ограничение или изключение може и да не важи за вас.

Трябва да имате предвид, че настоящата ограничена гаранция не важи в следните условия:

- Ако ZR200 Презареждаща се Прахосмукачка за Басейн бъде предмет на небрежност, абнормално използване или приложение, злоупотреба, неправилна работа, неправилно напрежение или ток, противоположни на инструкциите за работа, неправилна поддръжка или съхранение;
- Ако ZR200 Презареждаща се Прахосмукачка за Басейн бъде предмет на повреда от обстоятелства извън контрола на Intex, включително, но не само обикновена амортизация и щети, причинени от излагане на пожар, наводнение, замръзване, дъжд или други външни природни сили;
- За части и компоненти, които не се продават от Intex; и/или.
- За неупълномощени модификации, поправки или разглобяване на ZR200 Презареждаща се Прахосмукачка за Басейн от което и да било друго лице, освен от персонала на Сервизния център на Intex.

Тази гаранция не покрива никакви наранявания или материални щети.

Прочетете внимателно ръководството на собственика и следвайте всички инструкции относно правилната работа и поддръжка на ZR200 Презареждаща се Прахосмукачка за Басейн. Винаги инспектирайте продукта преди употреба. Настоящата ограничена гаранция ще се анулира, ако инструкциите за употреба не бъдат следвани.

©2023 Intex Marketing Ltd. - Intex Development Co. Ltd. - Intex Recreation Corp. All rights reserved/Tous droits réservés/Todos los derechos reservados/Alle Rechte vorbehalten. Printed in China/Imprimé en Chine/Impreso en China/Gedruckt in China.

©™ Trademarks used in some countries of the world under license from®™ Marques utilisées dans certains pays sous licence de/Markas registradas utilizadas en algunos países del mundo bajo licencia de/Warenzeichen verwendet in einigen Ländern der Welt in Lizenz von/Intex Marketing Ltd. /Intex Development Co. Ltd., Hong Kong & Intex Recreation Corp., P.O. Box 1440, Long Beach, CA 90801 • Distributed in the European Union by/Distribué dans l'Union Européenne par/Distribuido en la unión Europea por/Vertrieb in der Europäischen Union durch/Intex Trading B.V., Ettenseweg 46, 4706 PB Roosendaal – The Netherlands • Distributed in the UK by Unisex Service (UK) Limited, 21 Holborn Viaduct, London EC1A 2DY, UK.
www.intexcorp.com

INTEX®

ЗАПАЗЕТЕ ТЕЗИ ИНСТРУКЦИИ