

ВАЖНИ ПРАВИЛА ЗА БЕЗОПАСНОСТ

Необходимо е внимателно да прочетете, разберете и следвате всички инструкции преди сглобяването и използването на този продукт. Запазете за бъдещи справки.

ZX300 Deluxe – автоматичен уред за почистване на басейни



Картината е предоставена само и единствено за илюстративни цели.

Не забравяйте да опитате и останалите чудесни продукти на Intex: басейни, аксесоари за басейни, надуваеми басейни и домашни играчки, надуваеми легла и лодки, които се предлагат от добрите търговци на дребно, или пък посетете нашата уеб страница, упомената по-долу. Поради нашата политика на непрекъснато продуктово усъвършенстване, Intex си запазва правото да променя спецификациите и външния вид, което може да е причината за актуализации на наръчника за експлоатация без предизвестие.

INTEX®

©2023 Intex Marketing Ltd. - Intex Development Co. Ltd. - Intex Recreation Corp. All rights reserved/Tous droits réservés/Todos los derechos reservados/Alle Rechte vorbehalten. Printed in China/Imprimé en Chine/Impreso en China/Gedruckt in China.

©™ Trademarks used in some countries of the world under license from/©™ Marques utilisées dans certains pays sous licence de/Marcas registradas utilizadas en algunos países del mundo bajo licencia de/Warenzeichen verwendet in einigen Ländern der Welt in Lizenz von/Intex Marketing Ltd. to/à/a/an Intex Development Co. Ltd., Hong Kong & Intex Recreation Corp., P.O. Box 1440, Long Beach, CA 90801 • Distributed in the European Union by/Distribué dans l'Union Européenne par/Distribuido en la unión Europea por/Vertrieb in der Europäischen Union durch/Intex Trading B.V., Etenneweg 46, 4706 PB Roosendaal – The Netherlands • Distributed in the UK by Unitex Service (UK) Limited, 21 Holborn Viaduct, London EC1A 2DY, UK.
www.intexcorp.com

СЪДЪРЖАНИЕ

Предупреждения.....	3
Препратка Към Частите.....	4
Инструкции За Монтаж.....	5-11
Почистване На Мрежата за задържане На Остатъците.....	11-12
Почистване на микроекрана.....	13
Смяна на Ролковата Четка.....	14-15
Насоки За Отстраняване На Неизправности.....	16-17
Продължително Съхранение.....	18
Общи насоки За Водна Безопасност.....	18
Ограничена Гаранция.....	19

ЗАПАЗЕТЕ ТЕЗИ ИНСТРУКЦИИ

Страница 2

ВАЖНИ ПРАВИЛА ЗА БЕЗОПАСНОСТ

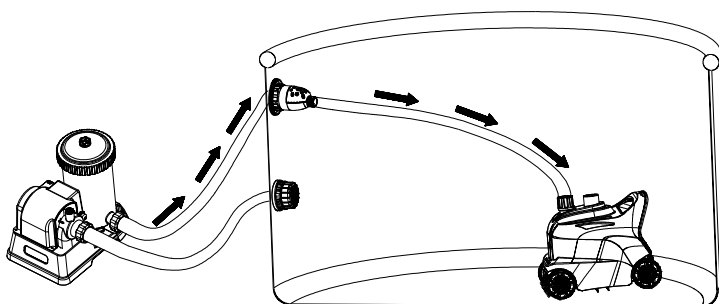
Необходимо е внимателно да прочетете, разберете и следвате всички инструкции преди сглобяването и използването на този продукт.



ПРЕДУПРЕЖДЕНИЕ

- ЗА ДА НАМАЛИТЕ ОПАСНОСТТА ОТ ВЪЗНИКВАНЕ НА ТЕЛЕСНИ НАРАНЯВАНИЯ, НЕ ПОЗВОЛЯВАЙТЕ НА ДЕЦАТА ДА СИ ИГРАЯТ С ТОЗИ ПРОДУКТ.
- ИЗВАДЕТЕ ПРОДУКТА ОТ БАСЕЙНА, ДОКАТО БАСЕЙНЪТ СЕ ИЗПОЛЗВА ИЛИ В НЕГО ИМА ХОРА.
- ИЗКЛЮЧЕТЕ ИЛИ ИЗВАДЕТЕ ЩЕПСЕЛА НА ФИЛТЪРНАТА ПОМПА ОТ РОЗЕТКАТА, ПРЕДИ ДА ИЗВЪРШИТЕ РЕГУЛИРАНЕ, ПОЧИСТВАНЕ ИЛИ ОБСЛУЖВАНЕ.
- ИЗВАДЕТЕ ПРОДУКТА ОТ БАСЕЙНА, ПРЕДИ ДА ПОЛОЖИТЕ ПОКРИТИЕТО НА БАСЕЙНА НАД БАСЕЙНА.
- СЪХРАНЯВАЙТЕ ПРОДУКТА И НЕГОВИТЕ АКСЕСОАРИ НА СУХО И БЕЗОПАСНО МЯСТО НА ЗАКРИТО.
- АКО ИМАТЕ ПРОБЛЕМИ С БАСЕЙНА И ФИЛТЪРНАТА ПОМПА, НАПРАВЕТЕ СПРАВКА СЪС СЪОТВЕТНИТЕ ИМ НАРЪЧНИЦИ НА СОБСТВЕНИКА.
- ТОЗИ УРЕД Е ПРЕДНАЗНАЧЕН ДА СЕ ИЗПОЛЗВА ЕДИНСТВЕНО ЗА ЦЕЛИТЕ, ОПИСАНИ В РЪКОВОДСТВОТО.

НЕСПАЗВАНЕТО НА ТЕЗИ ПРЕДУПРЕЖДЕНИЯ МОЖЕ ДА ДОВЕДЕ ДО ИМУЩЕСТВЕНИ ПОВРЕДИ, ЕЛЕКТРИЧЕСКИ УДАР, ОПЛИТАНЕ, ТЕЖКИ ТЕЛЕСНИ НАРАНЯВАНИЯ ИЛИ СМЪРТ.

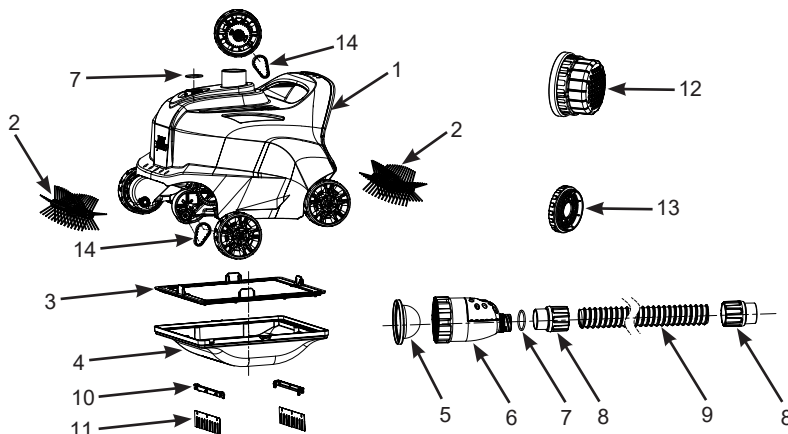


ЗАПАЗЕТЕ ТЕЗИ ИНСТРУКЦИИ

Страница 3

ПРЕПРАТКА КЪМ ЧАСТИТЕ

Преди да сглобите продукта е необходимо да отделите няколко минути, за да проверите съдържанието и да се запознаете с всички части.



ЗАБЕЛЕЖКА: Картинките са дадени само и единствено за информация. Действителният продукт може да се различава от тях. Не е според мащаба в действителност.

РЕФЕРЕНТЕН НОМЕР	ОПИСАНИЕ	КОЛИЧЕСТВО	НОМЕР НА РЕЗЕРВНАТА ЧАСТ
1	ГОРНА ЧАСТ НА ПОЧИСТВАЩАТА ЗСИСТЕМА	1	13346
2	РОЛКОВА ЧЕТКА	2	12928
3	МРЕЖА ЗА ОСТАТЪЦИ	1	13134
4	ОСНОВА НА ПОЧИСТВАЩАТА СИСТЕМА	1	13133
5	МИКРОЕКРАН	1	13343
6	КЛАПА ЗА ОСВОБОЖДАВАНЕ НА НАПРЕЖЕНИЕТО	1	13345
7	О-ПРЪСТЕН	2	12861
8	ГАЙКА С ШАЙБА НА МАРКУЧА	2	12863
9	МЕКА ВРЪЗКА	1	12862G
10	ПОДПОРА НА ЧЕТКА (С 2 ДОПЪЛНИТЕЛНИ)	4	13136
11	ЧЕТКА (С 10 ДОПЪЛНИТЕЛНИ)	12	13135
12	СГЛОБКА С ЦЕДКА ЗА УДЪЛЖИТЕЛ	1	13047
13	АДАПТЕР ЗА ВХОДЕН СЪЕДИНИТЕЛ	1	12486
14	СИНХРОНИЗИРАЩ РЕМЪК	2	13344

ЗАПАЗЕТЕ ТЕЗИ ИНСТРУКЦИИ

Страница 4

ИНСТРУКЦИИ ЗА МОНТАЖ

ВАЖНА ИНФОРМАЦИЯ ЗА ПОДГОТОВКА

Необходимо е внимателно да прочетете, разберете и следвайте всички инструкции преди сглобяването и използването на този продукт.

Общи

- Уредът за автоматично почистване работи от страната с напрежение на конектора за връщане на вода в басейна (вода от филтърната помпа към басейна).
- Ако към басейна е прикачена система на Intex за солена вода (Intex Saltwater System) или озонен генератор (Ozone Generator), първо прекъснете връзката на тези хигиенизиращи устройства към басейна и след това започнете работа с уреда за автоматично почистване. След като уредът за автоматично почистване приключи почистването на басейна, прекъснете връзката, отстранете уреда за автоматично почистване от басейна и възобновете работата на хигиенизиращото устройство.
- Устройството за автоматично почистване трябва да бъде свързано към филтърна помпа Intex със системен дебит между 1600 - 3500 галона/час (6056 - 13248 литра/час). Не е подходящо за други филтърни помпи освен Intex.
- За басейни Intex® (не е подходящ за басейни Easy Set Pools или такива с надуваем горен ринг).
 - До 7,92 м (26 фута) кръгла форма.
 - До 9,75 м x 4,88 м (32 фута x 16 фута) правоъгълна/овална форма.
- Първо сглобете басейна и филтърната помпа, след което подгответе уреда за автоматично почистване.
- Ако използвате пясъчен филтър, необходимо е да се уверите, че пясъчната среда е чиста, като я промиете с помощта на обратна струя. Пуснете филтърната помпа да работи в продължение на около 10-15 минути, преди да свържете автоматичната почистваща система към конектора за връщателната вода.
- Автоматичното почистващо устройство няма да работи, ако филтърната помпа не работи.
- Устройството за автоматично почистване е проектирано за почистване на басейна, както следва:
 - Четките от устройството за автоматично почистване отстраняват фините замърсявания от стената и пода.
 - Фините утайки и отлагания по пода се разбъркват от движението на устройството за автоматично почистване. Това позволява на филтриращата система да филтрира фините утайки във вид на водна суспензия, докато устройството за автоматично почистване улавя тежките отлагания по пода.
 - Движението на устройството за автоматично почистване по пода предотвратява застояването на водата. Това подпомага циркулацията на водата в басейна през системата за филтриране.

ЗАПАЗЕТЕ ТЕЗИ ИНСТРУКЦИИ

Страница 5

ИНСТРУКЦИИ ЗА МОНТАЖ (продължение)

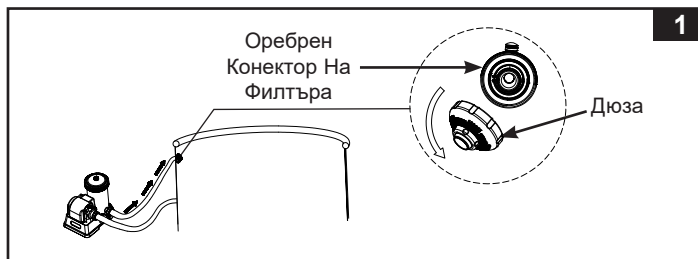
178
IO

Преди да подготвите уреда, се уверете, че:

- Филтърната помпа е изключена и извадете захранващия кабел от електрическия контакт.
- В басейна няма предмети, които биха попречили на свободните движения на уреда за автоматично почистване – премахнете стълбата, устройството за почистване на повърхността, водното пръскало (ако има такова), както и всякакви надуваеми или други предмети.
- По стените и пода на басейна няма водорасли. Водораслите ще причинят хлъзгане на колелата, ще блокират водния поток в устройството за почистване и ще предотвратят движението на устройството за автоматично почистване. Третирайте водата в басейна със средство срещу водорасли и изчакайте изчезването на водораслите, преди да използвате устройството за автоматично почистване. Проверете при вашия местен специалист за консумативи за басейни, с които да третирате водораслите. Проверявайте и почиствайте също и мрежата за отпадъци по-често.

1. От вътрешната страна на басейна, отвийте дюзата от конектора за връщане на водата. Вижте Фигура 1.

ЗАБЕЛЕЖКА: Устройството работи от страната с напрежение на конектора за връщане на вода в басейна (вода от филтърната помпа към басейна).

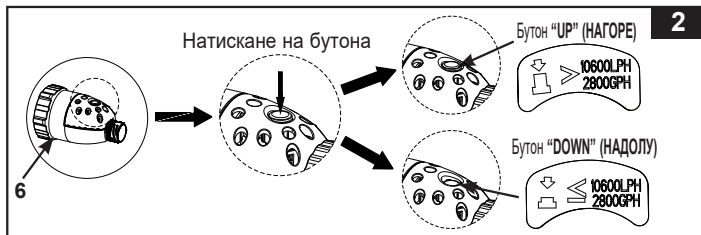


2. Проверете дебита на помпата на системата за филтриране и регулирайте бутона за налягането на изпускателния вентил (6), както следва:
 - За дебит на помпата между 2100-2800 галона/час (7950-10600 литра/час) или еквивалентен системен дебит между 1600-2150 г/ч (6056-8138 л/ч): натиснете бутона в позиция **“DOWN” (НАДОЛУ)**.
 - За дебит на помпата по-голям от 2800 галона/час (10600 литра/час) или еквивалентен дебит на системата 2150 г/ч (8138 л/ч), но който не превишава 3500 галона/час (13248 литра/час) или еквивалентен дебит на системата 3000 г/ч (11355 л/ч): бутонът трябва да бъде в позиция **“UP” (НАГОРЕ)**. Ако бутонът е вече в позиция **“DOWN” (НАДОЛУ)**, натиснете бутона веднъж за връщането му в позиция **“UP” (НАГОРЕ)**. Вижте Фигура 2.

ЗАПАЗЕТЕ ТЕЗИ ИНСТРУКЦИИ

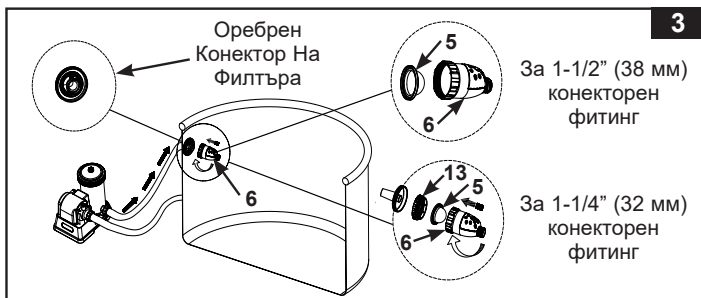
Страница 6

ИНСТРУКЦИИ ЗА МОНТАЖ (продължение)

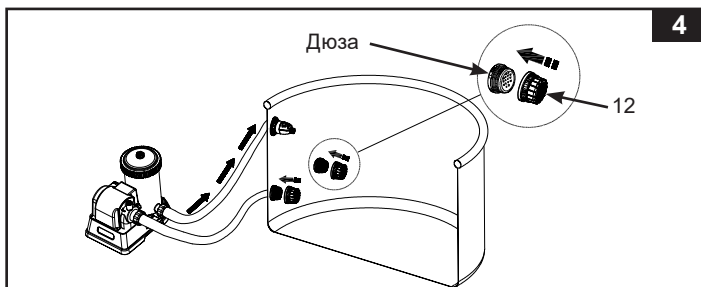
178
IO

3. Уверете се, че микро параванът (5) е в клапата за освобождаване на напрежението (6), след което завийте клапата за освобождаване на напрежението към резбования свързващ маркуч за отцеждане, от вътрешната страна на басейна. Вижте Фигура 3.

ЗАБЕЛЕЖКА: За малки басейни Intex с 1-1/4" (32 мм) входен конектор на цедка завинтете първо адаптера за входен конектор (13) към входния конектор на цедка, след това завинтете предпазния вентил за налягане към адаптера (13).



4. От вътрешната страна на басейна прикрепете сглобката с цедка за удължителя (12) върху цедката на изпомпващия изход. Вижте Фигура 4.



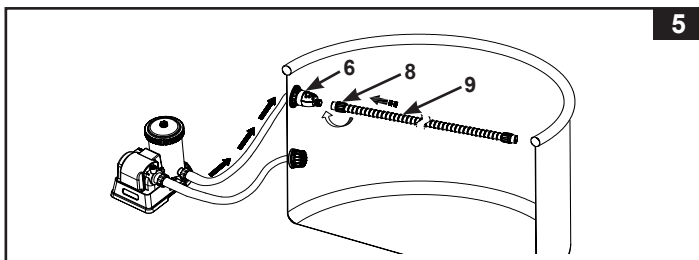
ЗАБЕЛЕЖКА: Отстранете сглобката с цедка за удължителя (12) от цедката на изпомпващия изход, когато уредът за автоматично почистване не се използва или не е свързан към басейна.

ЗАПАЗЕТЕ ТЕЗИ ИНСТРУКЦИИ

Страница 7

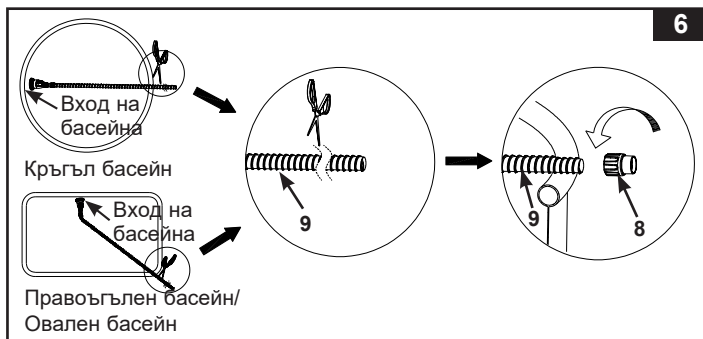
ИНСТРУКЦИИ ЗА МОНТАЖ (продължение)

5. Завийте маркуча (9) с гайката на маркуча (8) към клапата за освобождаване на напрежението (6). Вижте Фигура 5.



6. Продължете маркуча (9) до най-далечната противоположна страна стената на басейна или до най-далечния ъгъл на басейна така, че той да прехвърли стената, след което отрежете излишния маркуч с ножица. Вижте Фигура 6.

Забележка: Развийте (по часовниковата стрелка) гайката с шайба на маркуча (8) от другия край на маркуча (9), преди да изрежете излишъка от маркуча. Завийте (обратно на часовниковата стрелка) гайката с шайба на маркуча (8) обратно върху основния маркуч (9) след изрязване.



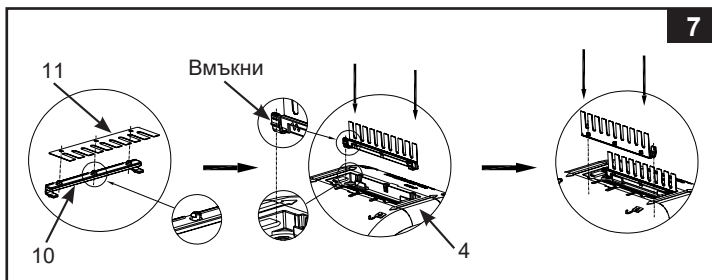
ЗАПАЗЕТЕ ТЕЗИ ИНСТРУКЦИИ

Страница 8

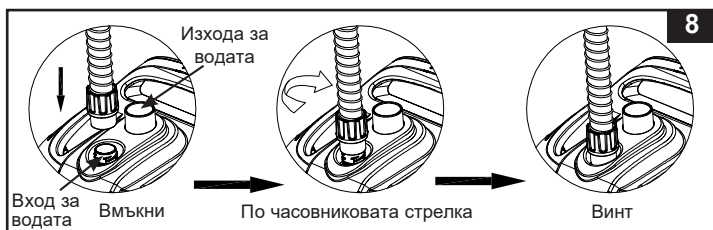
ИНСТРУКЦИИ ЗА МОНТАЖ (продължение)

7. Монтаж на четката. Вижте Фигура 7.

ЗАБЕЛЕЖКА: Сваляйте четките от долната страна на устройството, когато изсмуквате едри отпадъци или листа от пода на басейна.



8. От външната страна на басейна свържете другия край на маркуча с гайката на маркуча (8) към входа за вода на уреда за автоматично почистване на басейни. Вертикално вкарайте гайката на маркуча (8) във входа за водата, и докато я натискате надолу, я завъртете по посока на часовниковата стрелка, за да затегнете маркуча. За да премахнете маркуча, докато натискате гайката на маркуча надолу, я завъртете в посока, обратна на часовниковата стрелка. Вижте Фигура 8.



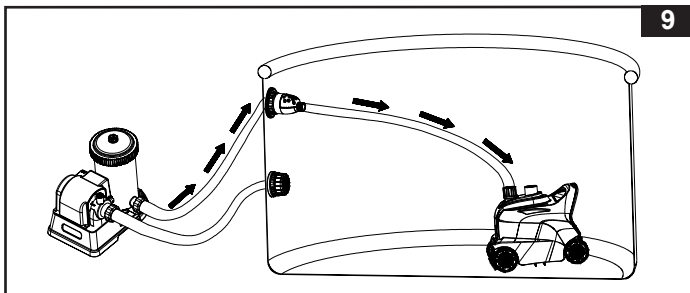
ЗАПАЗЕТЕ ТЕЗИ ИНСТРУКЦИИ

Страница 9

ИНСТРУКЦИИ ЗА МОНТАЖ (продължение)

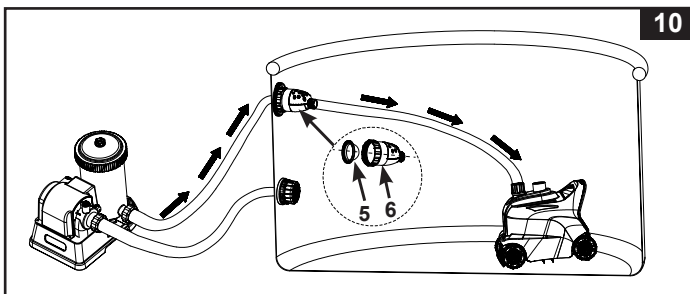
178
10

9. Хванете уреда за почистване, така че горната му част да сочи нагоре. Бавно потопете устройството във водата, за да може въздухът да излезе и той постепенно ще се потопи до дъното на басейна. Изпънете маркуча като бавно издърпате устройството за автоматично почистване напречно на басейна към противоположната страна. Уверете се, че маркучът е изпънат, за да предотвратите всяко заплитане. Вижте Фигура 9.



10. Включете филтърната помпа и се уверете, че водата тече през микро паравана (5) и през клапата за освобождаване на напрежението (6). Уредът за автоматично почистване вече може да се движи и да почиства чрез всмукване дъното и стените на басейна. Вижте Фигура 10.

Забележка: Касетъчната филтърна помпа или пясъчната филтърна касета ще пречистват водата от басейна. Много е важно да почиствате или сменяте филтърната касета или да промивате пясъка често, за да поддържате водата чиста. Ако уредът за автоматично почистване е сдвоен с филтърна помпа за пясък, потокът в системата ще намалее и напрежението ще се покачи, както е посочено от показателя на филтърната помпа за пясък (от зелена до жълта зона); това е нормално. Прекъснете връзката между уреда за автоматично почистване и басейна и проверете дали показателят за налягането на филтъра за пясък няма да спадне обратно до зелената зона. Направете справка с ръководството за филтърната помпа за пясък за повече подробности.



ЗАПАЗЕТЕ ТЕЗИ ИНСТРУКЦИИ

Страница 10

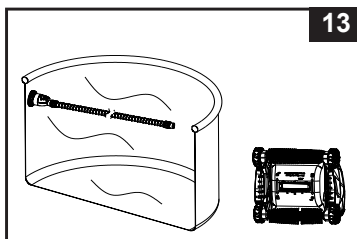
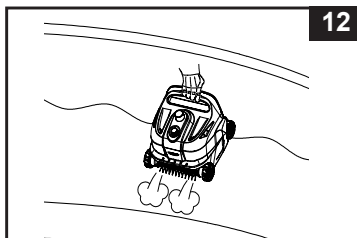
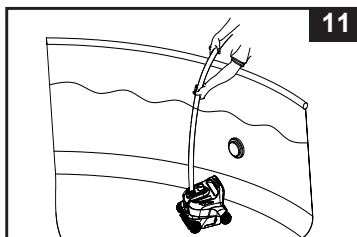
ИНСТРУКЦИИ ЗА МОНТАЖ (продължение)

ВАЖНО

Ако автоматичното почистващо устройство започне само да разбърква отпадъците и утайката по пода на басейна, ще трябва да почиствате или сменяте касетата на филтъра по-често, тъй като тя задържа по-фините утайки. Също така почиствайте често и мрежата за отпадъци (3) и микро параванът (5).

ПОЧИСТВАНЕ НА МРЕЖАТА ЗА ЗАДЪРЖАНЕ НА ОСТАТЪЦИТЕ

1. Необходимо е да се уверите, че филтърната помпа е изключена и извадете щепсела за електрозахранване от розетката.
2. Повдигнете бавно маркуча на уреда за автоматично почистване, след което го хванете за дръжката. Вижте Фигура 11-12.
ВНИМАНИЕ: Не бива да издърпвате направо меката връзка, тъй като това може да повреди арматурата за свързване на меките връзки на автоматичната почистваща система.
3. Бавно извадете уреда за автоматично почистване от водата. След като цялата вода е отстранена от уреда за автоматично почистване, го отстранете от басейна и го поставете на земята. Вижте Фигура 13.

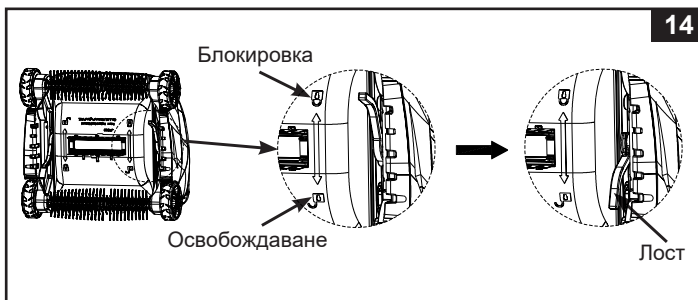


ЗАПАЗЕТЕ ТЕЗИ ИНСТРУКЦИИ

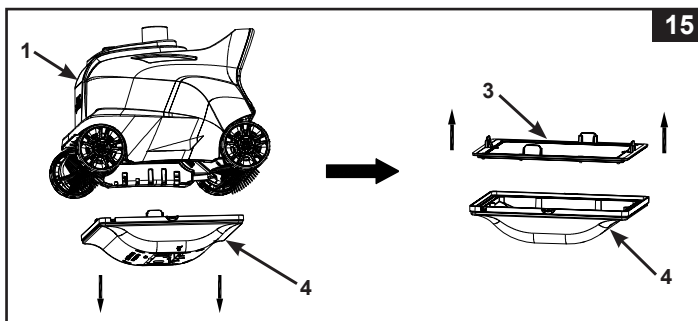
Страница 11

ПОЧИСТВАНЕ НА МРЕЖАТА ЗА ЗАДЪРЖАНЕ НА ОСТАТЪЦИТЕ (продължение)

4. Натиснете левия и десния лост към позиция „отключено“. Вижте Фигура 14.



5. Свалете мрежата за задържане на остатъците (3) от основата на почистващата машина (4). Ако има остатъци по мрежата и по основата на почистващата машина, използвайте градински маркуч, за да промиете остатъците. Вижте Фигура 15.

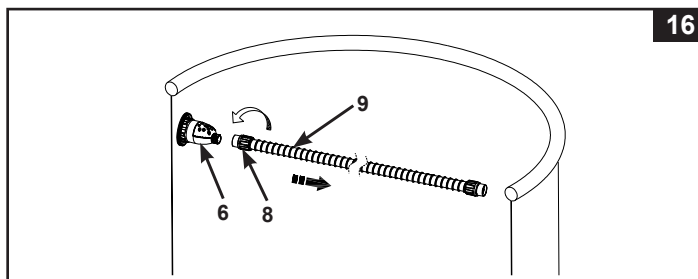


6. Сглобете наново базата и мрежата за отпадъци на уреда за автоматично почистване, като извършите в обратен ред предходните стъпки.

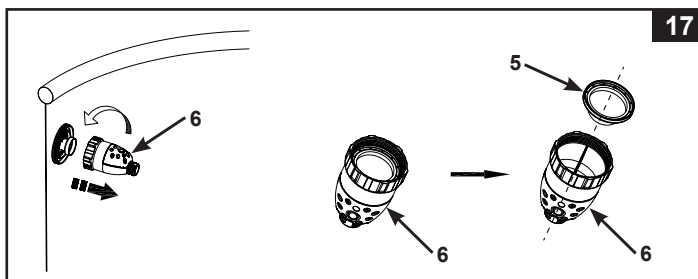
ЗАПАЗЕТЕ ТЕЗИ ИНСТРУКЦИИ

ПОЧИСТВАНЕ НА МИКРОЕКРАНА

1. Необходимо е да се уверите, че филтърната помпа е изключена и извадете щепсела за електрозахранване от розетката.
2. За да отстраните маркуча, отвийте (в посока обратна на часовниковата стрелка) гайката на маркуча (8) от клапата за освобождаване на напрежението (6). Вижте Фигура 16.



3. Отвийте клапата за освобождаване на напрежението (6) от резбования свързващ маркуч. Отстранете микро паравана (5) от клапата за освобождаване на напрежението. Използвайте градински маркуч, за да почистите и отмиете всички отпадъци от микро параванът и от клапата за освобождаване на напрежението. Вижте Фигура 17.



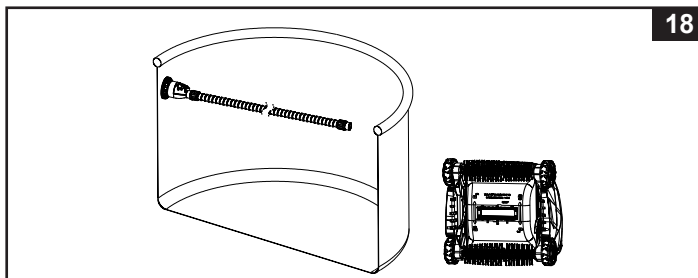
4. Сглобете всички компоненти отново, като следвате предходните стъпки в обратен ред.

ЗАПАЗЕТЕ ТЕЗИ ИНСТРУКЦИИ

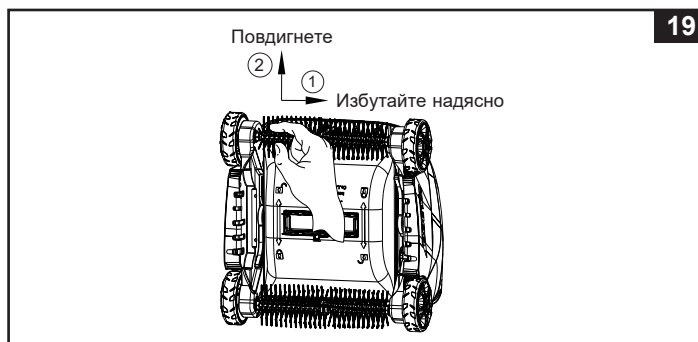
Страница 13

СМЯНА НА РОЛКОВАТА ЧЕТКА

1. Необходимо е да се уверите, че филтърната помпа е изключена и извадете щепсела за електрозахранване от розетката.
2. Отстранете уреда за автоматично почистване от басейна и го поставете на земята. Вижте Фигура 18.



3. Задръжте лявата страна на ролковата четка с пръсти, избутайте я вдясно, след което я повдигнете, за да я извадите. Вижте Фигура 19.

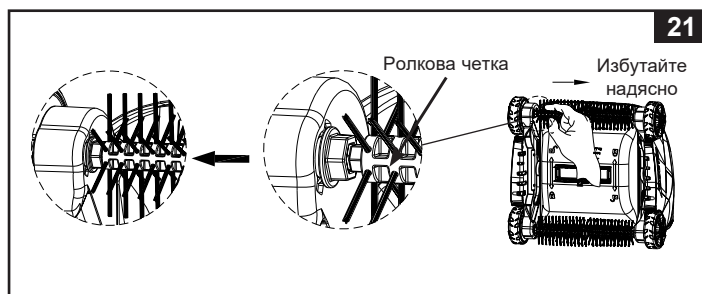
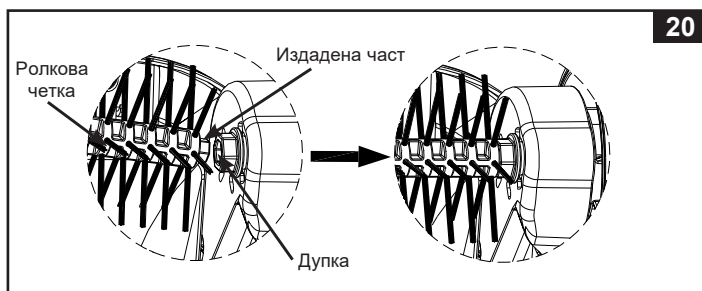


ЗАПАЗЕТЕ ТЕЗИ ИНСТРУКЦИИ

Страница 14

СМЯНА НА РОЛКОВАТА ЧЕТКА (продължение)

4. За да поставите новата ролкова четка, подравнете и вкарайте единия издаден край на четката в дясната странична дупка на уреда за автоматично почистване. Вижте Фигура 20. Хванете лявата страна на ролковата четка и я избутайте вдясно, след което вкарайте другия край на ролковата четка в лявата странична дупка на уреда за автоматично почистване. Вижте Фигура 21. Уверете се, че ролковата четка е правилно поставена, като я придвижвате наляво и надясно.



ЗАПАЗЕТЕ ТЕЗИ ИНСТРУКЦИИ
Страница 15

РЪКОВОДСТВО ЗА ОТСТРАНЯВАНЕ НА ПРОБЛЕМИ

ПРОБЛЕМ	РЕШЕНИЕ
АВТОМАТИЧНОТО ПОЧИСТВАЩО УСТРОЙСТВО НЕ СЕ ДВИЖИ	<ul style="list-style-type: none"> Уверете се, че филтърната помпа работи, и че е в посочения диапазон на изпомпване [6056 – 13,248 литра/час (1600 – 3500 галона/час)]. Извадете уреда за автоматично почистване от водата и проверете дали водата се и изтича от „изхода за вода“, който се намира в горната част на устройството. Затегнете добре гайката на маркуча и свържете маркуча с конектора за връщане на водата; виж раздел „Подготовка“. Ако не сте сигурни кой е конектора за връщане на водата, опитайте да свържете уреда за автоматично почистване към всеки изход на басейна, докато водата не започне да тече навън от „изхода за водата“. Отстранете по-чистата основа, проверете дали скоростната кутия е заяла, завъртете колелата на ръка и вижте дали се въртят. Ако не се въртят, заменете модула с нов. Свържете се със сервизен център на Intex.
ДВИЖЕНИЕТО Е ПРЕКАЛЕНО БАВНО	<ul style="list-style-type: none"> Проверете и почистете мрежата за отпадъци и микроекрана. Почистете или заменете касетката. Ако използвате пясъчен филтър, необходимо е да се уверите, че пясъчната среда е чиста, като я промиете с помощта на обратна струя. Вижте ръководството на собственика на пясъчния филтър.
УРЕДЪТ ЗА ПОЧИСТВАНЕ НЕ МОЖЕ ДА СЕ КАТЕРИ ПО СТЕНИТЕ НА БАСЕЙНА	<ul style="list-style-type: none"> Водата в басейна е твърде мръсна или стените са покрити с водорасли. Уверете се, че химичният баланс на водата в басейна е налице. Ако водата в басейна е зелена, кафява или черна, регулирайте нивото на pH и хлора. Вижте ръководството на собственика. Проверете дали дебитът за изпомпване е в посочения диапазон. Ако дебитът е по-малко от 6056 литра/час (1600 галона/час), сменете помпата с такава с по-голям дебит.
НЕ ВДИГА ЛИСТАТА ОТ ПОДА НА БАСЕЙНА	<ul style="list-style-type: none"> Отстранете четките от долната страна и поставете автоматичната почистваща машина обратно в басейна, вижте раздел „Подготовка“. Почистете мрежата за отпадъците и микро паравана на уреда за автоматично почистване след като е работил 2-3 часа без прекъсване.
НЕОБХОДИМО Е ПОВЕЧЕ ВРЕМЕ ЗА ОБРЪЩАНЕ НА ПОСОКАТА	<ul style="list-style-type: none"> Това е нормално, тъй като времето за обръщане на уреда за автоматично почистване зависи от големината на дебита на филтърната помпа.

ЗАПАЗЕТЕ ТЕЗИ ИНСТРУКЦИИ

Страница 16

РЪКОВОДСТВО ЗА ОТСТРАНЯВАНЕ НА ПРОБЛЕМИ (Продължение)

ПРОБЛЕМ	РЕШЕНИЕ
МАРКУЧЪТ Е ОПЛЕТЕН	<ul style="list-style-type: none"> • Ако маркучът е навит спираловидно, това няма да повлияе на движението на устройството за автоматично почистване в басейна. Това е нормално. • Ако обаче маркучът е оплетен или усукан, това ще възпрепятства движението на устройството за автоматично почистване в басейна. Изпълнете маркуча като бавно издърпате устройството за автоматично почистване напречно на басейна към противоположната страна. Уверете се, че маркучът е изпънат, преди да използвате устройството за автоматично почистване. • Като алтернатива разкачете маркуча от басейна и устройството за автоматично почистване, изпълнете маркуча върху равна повърхност и го оставете да се загрее на слънце, преди да го използвате (24 часа).
УТАЙКИ СА РАЗБЪРКАНИ ОТ ДЪНОТО НА БАСЕЙНА	<ul style="list-style-type: none"> • Тъй като устройството за автоматично почистване се движи в кръг, фини утайки от дъното на басейна ще бъдат разбъркани, което причинява помътняването на водата. Това е нормално. • Пуснете филтриращата система и устройството за автоматично почистване за по-дълго време. Филтриращата система ще филтрира фините утайки във вид на водна суспензия, докато устройството за автоматично почистване ще улавя тежките отлагания по пода. Проверявайте и почиствайте филтриращото средство и мрежата за отпадъци по-често.
МРЕЖАТА ЗА ОТПАДЪЦИ Е ЗАДРЪСТЕНА И УСТРОЙСТВОТО ЗА АВТОМАТИЧНО ПОЧИСТВАНЕ Е ИЗКЛЮЧЕНО	<ul style="list-style-type: none"> • Наличие на водорасли в басейна. Третирайте водата в басейна със средство срещу водорасли и изчакайте изчезването на водораслите, преди да използвате устройството за автоматично почистване. Проверете при вашия местен специалист за консумативи за басейни, с които да третирате водораслите. Проверявайте и почиствайте също и мрежата за отпадъци по-често. • Поддържайте правилен химически състав на водата в басейна, вижте ръководството на собственика за повече подробности.

ВАЖНО

Ако продължавате да срещате трудности, моля, свържете се с нашия Отдел за Обслужване на Клиенти, за да ви помогнем. Вижте списъка на "Оторизираните Сервизни Центрове".

ЗАПАЗЕТЕ ТЕЗИ ИНСТРУКЦИИ

Страница 17

ПРОДЪЛЖИТЕЛНО СЪХРАНЕНИЕ

1. Необходимо е да се уверите, че филтърната помпа е изключена, след което да извадите кабела за електрозахранване от розетката.
2. Като следвате инструкциите за монтаж в обратна последователност, разглобете автоматичната почистваща машина. Същевременно отстранете сглобката с цедка за удължител от цедката на изпомпващия изход.
3. Почистете и подсушете добре всички аксесоари и части.
4. За да приберете маркуча за съхранение го навийте хлабаво, като избягвате усукване. Не поставяйте тежки предмети върху маркуча.
5. Отстранете четките (11) и ги съхранявайте поставени върху плоската им страна и изправени по време на съхранение.
6. Можете да използвате оригиналната опаковка за съхранение на продукта. Съхранявайте го на сухо и хладно място.

ОБЩИ НАСОКИ ЗА ВОДНА БЕЗОПАСНОСТ

Водните забавления доставят радост, но са и терапевтични. Все пак, при тях винаги има рискове от настъпване на телесни наранявания и смърт. За да намалите риска от наранявания, прочетете и следвайте всички предупреждения и инструкции върху продукта, опаковката и листовката в опаковката. Все пак е необходимо да помните, че продуктите предупреждения, инструкции и насоки за безопасност обхващат някои често срещани рискове, свързани с водните забавления, но не обхващат всички рискове и опасности.

С оглед на допълнителните предпазни мерки също трябва да се запознаете със следните общи насоки, както и с насоките, предоставени от национално признатите организации за сигурност:

- Необходимо е да настоявате за упражняване на постоянен надзор. Компетентен възрастен човек трябва да бъде определен за "спасител" или наблюдател на водата, особено ако има деца в или около басейна;
- Научете се да плувате;
- Отделете си необходимото време, за да се научите как да оказвате първа помощ и изкуствено дишане;
- Инструктирайте всеки, който надзирава потребителите на басейна относно потенциалните опасности, както и относно употребата на предпазни съоръжения като например заключени врати, бариери и други;
- Инструктирайте всички потребители на басейна, включително децата, какво да правят при спешни случаи;
- Винаги се допитвайте до здравия си разум и добрата си преценка при забавленията във водата;
- Надзор, надзор и пак надзор!

ЗАПАЗЕТЕ ТЕЗИ ИНСТРУКЦИИ

ОГРАНИЧЕНА ГАРАНЦИЯ

178
IO

Вашата ZX300 Deluxe – автоматичен уред за почистване на басейни е произведена с най-висококачествените материали и изработка. Всички продукти на Intex са проверени и е установено, че нямат дефекти, преди да напуснат фабриката. Тази Ограничена гаранция важи само за ZX300 Deluxe – автоматичен уред за почистване на басейни.

Настоящата ограничена гаранция е допълнение към, а не замяна на вашите законови права и права на обезщетение. До степента, до която настоящата гаранция е в разрез с някое от вашите законови права, те имат приоритет пред нея. Например, потребителските закони в Европейския съюз предоставят по закон гаранционни права в допълнение към покритието, което получавате от настоящата ограничена гаранция: за информация относно потребителските закони в ЕС, моля, посетете уебсайта на Европейския потребителски център на http://ec.europa.eu/consumers/ecc/contact_en.htm.

Условията на настоящата ограничена гаранция важат само за първоначалния купувач и не могат да се прехвърлят. Настоящата ограничена гаранция е валидна само за периода, посочен по-долу, от датата на първоначалната покупка от краен потребител. Запазете оригиналната касова бележка с това ръководство, тъй като ще се изисква доказателство за покупка при гаранционни искания; в противен случай ограничената гаранция става невалидна.

Гаранция на ZX300 Deluxe – автоматичен уред за почистване на басейни - 1 година

Гаранция на Мека Връзка, Ролкова Четка и Фитинги - 180 дни

Ако откриете производствен дефект в ZX300 Deluxe – автоматичен уред за почистване на басейни по време на гаранционния период, моля, свържете се със съответния сервизен център на Intex, посочен в отделната листовка "Оторизирани сервизни центрове". Ако продуктът бъде върнат по посочения начин до Сервизния център на Intex, Сервизният център ще инспектира продукта и ще прецени валидността на искането. Ако продуктът се покрива от условията на гаранцията, то той ще бъде поправен или заменен със същия или сравним продукт (по избор на Intex) безплатно за вас.

Освен настоящата гаранция и всички други законови права във вашата държава, не се предоставят допълнителни гаранции. До възможната във вашата страна степен, в никакъв случай Intex няма да носи отговорност пред вас или пред други трети страни за преки или произтичащи щети, възникнали от използването на ZX300 Deluxe – автоматичен уред за почистване на басейни, или от действията на Intex и нейните представители и служители (включително производството на този продукт). Някои държави или юрисдикции не позволяват изключването или ограничаването на инцидентни или косвени щети, затова гореизложеното ограничение или изключение може и да не важи за вас.

Трябва да имате предвид, че настоящата ограничена гаранция не важи в следните условия:

- Ако ZX300 Deluxe – автоматичен уред за почистване на басейни бъде предмет на небрежност, абнормално използване или приложение, злоупотреба, неправилна работа, неправилно напрежение или ток, противоположни на инструкциите за работа, неправилна поддръжка или съхранение;
- Ако ZX300 Deluxe – автоматичен уред за почистване на басейни бъде предмет на повреда от обстоятелства извън контрола на Intex, включително, но не само обикновена амортизация и щети, причинени от излагане на пожар, наводнение, замръзване, дъжд или други външни природни сили;
- За части и компоненти, които не се продават от Intex; и/или.
- За неупълномощени модификации, поправки или разглобяване на ZX300 Deluxe – автоматичен уред за почистване на басейни от което и да било друго лице, освен от персонала на Сервизния център на Intex.

Тази гаранция не покрива никакви наранявания или материални щети.

Прочетете внимателно ръководството на собственика и следвайте всички инструкции относно правилната работа и поддръжка на ZX300 Deluxe – автоматичен уред за почистване на басейни. Винаги инспектирайте продукта преди употреба. Настоящата ограничена гаранция ще се анулира, ако инструкциите за употреба не бъдат следвани.

ЗАПАЗЕТЕ ТЕЗИ ИНСТРУКЦИИ

Страница 19