

Bulgarian

114
IO

ВАЖНИ ПРАВИЛА ЗА БЕЗОПАСНОСТ

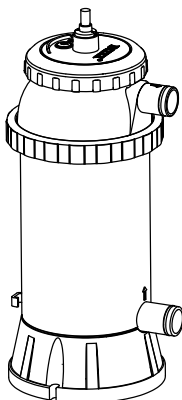
Необходимо е внимателно да прочетете, разберете и следвате всички инструкции преди сглобяването и използването на този продукт. Запазете за бъдещи справки.

Електрически нагревател за басейн

Модел НТ30220-1

230 V~, 50 Hz, 3000 W, IP25

Макс. температура на водата 35°C



Картината е предоставена само и единствено за илюстративни цели.

Не забравяйте да опитате и останалите чудесни продукти на Intex: басейни, аксесоари за басейни, надуваеми басейни и домашни играчки, надуваеми легла и лодки, които се предлагат от добрите търговци на дребно, или пък посетете нашата уеб страница, упомената по-долу.

Поради нашата политика на непрекъснато продуктово усъвършенстване, Intex си запазва правото да променя спецификациите и външния вид, което може да е причината за актуализации на наръчника за експлоатация без предизвестие.

INTEX®

©2024 Intex Marketing Ltd. - Intex Development Co. Ltd. - Intex Recreation Corp. All rights reserved/Tous droits réservés/Todos los derechos reservados/Alle Rechte vorbehalten. Printed in China/Imprimé en Chine/Impreso en China/Gedruckt in China.

®™ Trademarks used in some countries of the world under license from/®™ Marques utilisées dans certains pays sous licence de/Marcas registradas utilizadas en algunos países del mundo bajo licencia de/Warenzeichen verwendet in einigen Ländern der Welt in Lizenz von/Intex Marketing Ltd. to/à/a/an Intex Development Co. Ltd., Hong Kong & Intex Recreation Corp., P.O. Box 1440, Long Beach, CA 90801 • Distributed in the European Union by/Distribué dans l'Union Européenne par/Distribuido en la Unión Europea por/Vertrieb in der Europäischen Union durch/Intex Trading B.V., Ettenseweg 46, 4706 PB Roosendaal – The Netherlands • Distributed in the UK by Unitex Service (UK) Limited, 21 Holborn Viaduct, London EC1A 2DY, UK.

www.intexcorp.com

НАРЪЧНИК НА СОБСТВЕНИКА

СЪДЪРЖАНИЕ

Bulgarian

114
IO

Предупреждение..... 3-4

СПРАВКИ ЗА ЧАСТИТЕ..... 5

Инструкции за подготовка..... 6

Инструкции за експлоатация..... 7

Работен график..... 8

Дългосрочно съхранение..... 8

Опция за стационарен монтаж..... 9

Грижи за басейна и химикалис..... 9

Ръководство за отстраняване на проблеми..... 10

Често срещани проблеми с басейна..... 11

Обща водна безопасност..... 11

Ограничена гаранция..... 12

Изискване с оглед на разхода на филтърната помпа:
500 - 2500 галона/час (1893 - 9464 литри/час)
Потребност от налягане на водата на филтърната помпа: 0 - 20 KPa

Работна температура на водата:
17 градуса по Целзий - 35 градуса по Целзий

Подходящ е да се използва за басейн с водна вместимост:
под 4500 галона (17033 литри)

Басейн	Галона	Кубични метри м³
Правоъгълен	Дължина x Ширина x Дълбочина x 7.5	Дължина x Ширина x Дълбочина
Кръгъл	Дължина x Ширина x Дълбочина x 5.9	Дължина x Ширина x Дълбочина x 0.79
Овален	Дължина x Ширина x Дълбочина x 6.0	Дължина x Ширина x Дълбочина x 0.80

ВАЖНИ ПРАВИЛА ЗА БЕЗОПАСНОСТ

Прочетете, разберете и следвайте всички инструкции внимателно, преди да монтирате и използвате този продукт.



ПРЕДУПРЕЖДЕНИЕ

- За да намалите риска от наранявания, не позволявайте на деца да използват този продукт. Винаги наблюдавайте децата и лицата със затруднения.
- Не заравяйте електрическия кабел. Поставете кабела на място, където няма да се повреди от косачки, градински ножици и други уреди.
- Захранващият кабел не може да се смени. Ако кабелът бъде повреден, уредът трябва да се изхвърли.
- За да намалите риска от токов удар, не използвайте удължителни, таймери, адаптери за щепсели или преобразуващи адаптери за свързване на уреда към електрическата инсталация; свържете го само с подходящ контакт.
- Осигуряване на специален електрически контакт с номинална мощност 16 Amp или повече. Уверете се, че щепселът приляга плътно в електрическия контакт. Ако не сте сигурни, свържете се с квалифициран електротехник.
- Да се сглобява и разглобява само от възрастни.
- Не се опитвайте да включите или изключите продукта от контакта, докато стоите във вода или ръцете ви са мокри.
- Поставете този продукт далеч от басейна, за да не се катерят деца по него с цел да скачат в басейна.
- Децата трябва да стоят далеч от този продукт и електрическите кабели.
- Не използвайте този продукт, когато басейнът е пълен.
- Винаги откачайте този продукт от електрическия контакт, преди да премахвате, почиствате, сервизирате или правите каквито и да било регулиращи дейности по продукта.
- Винаги позиционирайте нагревателя под нивото на връзката с маркуча за басейна по време на употреба.
- Поставете продукта в изправено положение.
- Не включвайте, ако няма вода в продукта.
- Не включвайте, ако има възможност водата в продукта да е замръзнала.
- Използвайте само за басейн над земята и дълбочина на водата ≤ 1 m. Да не се използва за хидромасажни вани (джакузита).
- Не вдигайте продукта, като държите захранващия кабел.
- Препоръчително е квалифициран електротехник да инсталира зазимен контакт, приемлив за използване на открито и защитен от сняг и дъжд, в непосредствена близост до мястото, където нагревателят ще се използва.
- Прекарайте захранващия кабел и намерете място, защитено от повреди от животни.

ЗАПАЗЕТЕ ТЕЗИ ИНСТРУКЦИИ

ВАЖНИ ПРАВИЛА ЗА БЕЗОПАСНОСТ

Прочетете, разберете и следвайте всички инструкции внимателно, преди да монтирате и използвате този продукт.



ПРЕДУПРЕЖДЕНИЕ

- Не използвайте удължителни кабели.
- Проверете кабела на нагревателя, преди да го използвате.
- Изключете нагревателя от контакта, когато не се ползва.
- Да се съхранява на закрито нагревателя след края на плувния сезон.
- Изходът не трябва да се свързва с кран или монтаж, различни от указанияте.
- Входът за вода на този уред не трябва да бъде свързан към входната вода получавана от някаква друга водна отоплителна система.
- ПРЕДУПРЕЖДЕНИЕ: Този уред не трябва да се използва за захранване с питейна вода.
- Дръжте този продукт на повече от 2 m от басейна (само за Франция).
- Дръжте този продукт на повече от 3.5 m от басейна.
- Щепселът трябва да бъде достъпен, след като продуктът е монтиран.
- Този уред може да се използва от деца на възраст 8 и повече години и лица с намалени физически, сетивни или умствени способности или липса на опит и знания, ако получат наблюдение или инструкции относно употребата на уреда по безопасен начин и разберат свързаните с уреда рискове.
- Децата не бива да си играят с уреда. Почистването и потребителската поддръжка не бива да се извършват от деца без надзор.
- Този продукт следва да се използва само за целите, описани в ръководството!

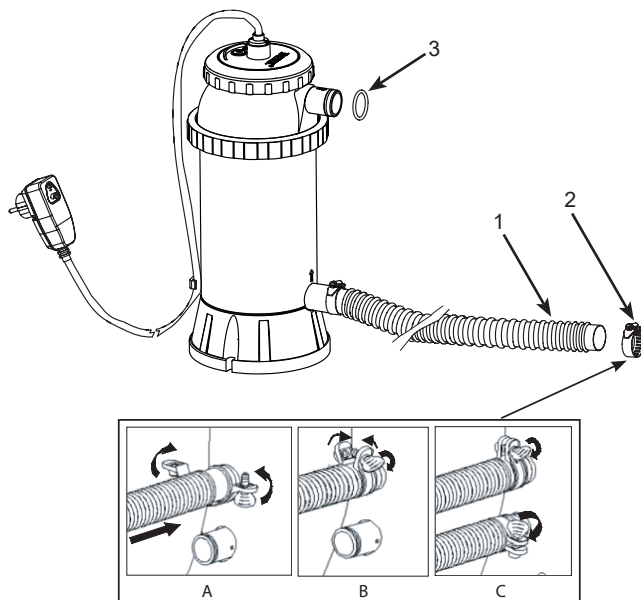
НЕСПАЗВАНЕТО НА ТЕЗИ ПРЕДУПРЕЖДЕНИЯ МОЖЕ ДА ДОВЕДЕ ДО МАТЕРИАЛНИ ЩЕТИ, ТОКОВ УДАР, ЗАПЛИТАНЕ ИЛИ ДРУГИ СЕРИОЗНИ НАРАНЯВАНИЯ ИЛИ СМЪРТ.

Тези предупреждения, инструкции и правила за безопасност, предоставени заедно с продукта, представят някои типични рискове при уредите за развлечение с вода и не покриват всички възможни рискове и опасности. Моля, действайте разумно и упражнявайте добра преценка, когато се наслаждавате на забавления във вода.

ЗАПАЗЕТЕ ТЕЗИ ИНСТРУКЦИИ

СПРАВКИ ЗА ЧАСТИТЕ

Преди да сглобите продукта, моля, отделете няколко минути, за да проверите съдържанието и да се запознаете с всички части.



РЕФ. №	ОПИСАНИЕ	БР.	РЕЗЕРВНА ЧАСТ №
1	МАРКУЧ	1	10116
2	ЩИПКА НА МАРКУЧА	2	11489
3	УПЛЪТНЕНИЕ НА МАРКУЧА	2	10134

Когато поръчвате части, задължително посочете номера на модела и номерата на частите.

ЗАПАЗЕТЕ ТЕЗИ ИНСТРУКЦИИ

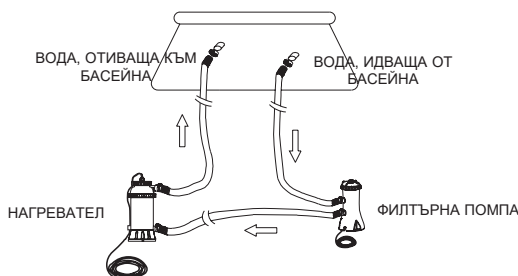
ИНСТРУКЦИИ ЗА ПОДГОТОВКА

Нагревателят трябва да се ползва при следните условия:

СВОБОДЕН ХЛОР ($\text{HClO} + \text{ClO}^- + \text{Cl}_2$)	до 3 ppm
pH	между 6.8 и 8.0
ХЛОРИДИ	до 3500 ppm
ИЗОЦИАНУРОВА КИСЕЛИНА	до 100 ppm
КАЛЦИЕВА ТВЪРДОСТ	до 500 ppm
БРОМИДИ (HBrO)	до 8 ppm

ВАЖНО: Електрическият нагревател за басейн трябва да бъде инсталиран като последна част от оборудването, преди системата за солна електролиза по линията на връщане на водата в басейна.

1. Сглобете надземен басейн (AGP) и монтирайте филтърната помпа.
2. Извадете електрическият нагревател и останалите принадлежности.
3. Поставете електрически нагревател басейн в съответствие след филтърната помпа.
4. Свържете маркуча (1) към входа на нагревателя.
5. Ако басейнът е пълен с вода, отвийте филтърните мрежи от присъединителните отвори и поставете черните подобни на шапчици тапи. Ако басейнът е празен, преминете направо към точка 6.
6. Откачете от помпата маркуча, който връща водата в басейна и го свържете с горния отвор на нагревателя посредством скоба.
7. С втория маркуч свържете долните отвори на нагревателя и на помпата. Стегнете добре скобите (2).
8. Ако е приложимо, сложете обратно мрежите на присъединителните отвори на басейна, от вътрешна страна, след като махнете черните тапи.
9. Свържете електрически нагревател с контакта. Изпробвайте RCD, както е показано на следващата страница.
10. Включете помпата. Проверете дали вода преминава през нагревателя. След това включете нагревателя.



ВАЖНО

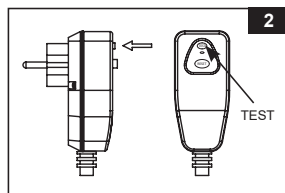
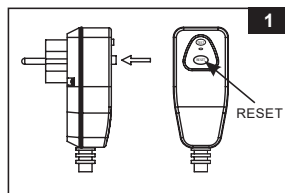
Ако нагревателят не е в изправено положение, предпазител ще изключи нагревателя. Затова, когато е включен, той винаги трябва да бъде в изправено положение.

Филтрационната помпа трябва да работи преди да включите нагревателя.



ЗАПАЗЕТЕ ТЕЗИ ИНСТРУКЦИИ

ИНСТРУКЦИИ ЗА ЕКСПЛОАТАЦИЯ

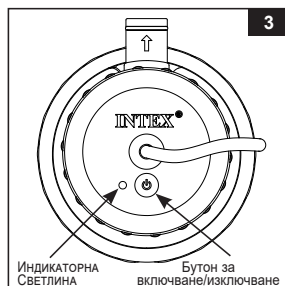
1. Свържете с ел.захранването дефектнотоковата защита. Натиснете бутона RESET. Индикаторът трябва да сочи ВКЛЮЧЕНО (ON). Виж фигура 1.
2. Натиснете бутона TEST, тогава индикаторът показва ИЗКЛЮЧЕНО (OFF). Виж фигура 2.
3. Натиснете отново бутон RESET, за да включите устройството. Свържете се с квалифициран електротехник, за да установите причината за неизправността.



ИНСТРУКЦИИ ЗА ЕКСПЛОАТАЦИЯ

1. Натиснете бутона , за да включите продукта. Индикаторът е зелен, когато отоплителната система е активирана. Натиснете бутона  отново, за да изключите. Вижте фигура 3.

БЕЛЕЖКА: Ако електрозахранването спре или щепселът на нагревателя бъде случайно изкаран от контакта, докато е активиран или работи, **първо нулирайте дефектнотоковата защита** и нагревателят ще се рестартира след възстановяване на електрозахранването.



2. Индикаторната светлина ще светне в червено, ако нагревателят бъде наклонен, преобърнат, има нисък или няма воден дебит или температурата на водата е 95 °F (35 °C) или по-висока.

БЕЛЕЖКА: Използвайте термометър , за да измерите температурата на водата вбасейна. Ако тя е 35 градуса по Целзий или по-висока, не използвайте нагревателя и не влизайте в басейна. Изчакайте температурата да спадне поне до 28 градуса по Целзий.

ВАЖНО

НИКОГА не използвайте басейна, ако отчетената температура на водата е над 35 градуса по Целзий (95 градуса по Фаренхайт). Не използвайте електрическият нагревател за басейн, докато басейнът се използва или в него има хора.

ЗАПАЗЕТЕ ТЕЗИ ИНСТРУКЦИИ

РАБОТЕН ГРАФИК

Bulgarian

114
IO

Вид Басейн		Вместимост на басейна (изчислен при 90% за басейн с рамка и 80% за овален басейн и басейн Easy Set)		Време За увеличение на температурата с 1 градус по Фаренхайт	Време За увеличение на температурата с 1 градус по Фаренхайт
		(Галона)	(Литри)	(Час)	(Час)
НадЗемни Басейн Nhtekc					
EASY SET® БАСЕЙН	8' x 27" (244cm x 68cm)	577	2184	1.0	1.5
	8' x 30" (244cm x 76cm)	639	2420	1.0	1.5
	10' x 30" (305cm x 76cm)	1018	3854	1.0	2.0
	12' x 30" (366cm x 76cm)	1485	5619	1.5	3.0
	12' x 36" (366cm x 91cm)	1779	6732	2.0	4.0
	12' x 42" (366cm x 107cm)	2454	9290	2.5	5.0
	15' x 36" (457cm x 91cm)	2822	10680	3.0	6.0
КРЪГЪЛ БАСЕЙН С МЕТАЛНА РАМКА	15' x 42" (457cm x 107cm)	3284	12431	4.0	7.0
	10' x 30" (305cm x 76cm)	1185	4485	1.5	2.5
	12' x 30" (366cm x 76cm)	1718	6503	2.0	3.5
	15' x 36" (457cm x 91cm)	3282	12422	4.0	7.0
	15' x 42" (457cm x 107cm)	3861	14614	4.5	8.0
СГЛОБЯЕМИ БАСЕЙНИ, МАЛКИ	15' x 48" (457cm x 122cm)	4440	16806	5.0	9.0
	86-5/8" x 59" x 23-5/8" (220cm x 150cm x 60cm)	439	1663	0.5	1.0
	102-1/2" x 63" x 25-5/8" (260cm x 160cm x 65cm)	603	2284	1.0	1.5
	118" x 78-3/4" x 29-1/2" (300cm x 200cm x 75cm)	1013	3834	1.0	2.0
	149-5/8" x 78-3/4" x 31-1/2" (380cm x 220cm x 80cm)	1373	5198	1.5	3.0
	177-1/4" x 86-5/8" x 33-1/2" (450cm x 220cm x 85cm)	1907	7217	2.0	4.0

Уведомления:

- Таблицата по-горе е само за справка. Данните са извлечени при температура на водата в басейна от 25 градуса по Целзий (77 градуса по Фаренхайт), покрита със соларно покривало през слънчев ден.
- Околните температури на въздуха и водата имат ефект върху ефикасността на нагряване на водата.

ДЪЛГОСРОЧНО СЪХРАНЕНИЕ

1. Преди да изпразните басейна за дългосрочно съхранение или преместване, се уверете, че водата е насочена към подходящ приемник за отточна вода и далеч от къщата. Проверете местните регулации за конкретни инструкции относно изхвърлянето на вода от плувни басейни.
2. Което да извадите кабела за електрозахранване от розетката.
3. След като басейнът бъде изпразнен от всичката вода, откачете електрическия нагревател от маркучите, като следвате инструкциите за монтаж в обратен ред.
4. Оставете уреда да изсъхне на въздух, преди да го приберете за съхранение.
5. Съхранете машината и принадлежностите ѝ на сухо място. Температурата за съхранение трябва да е контролирана, между 0 градуса по Целзий и 40 градуса по Целзий.
6. За съхранение може да се използва оригиналната опаковка.

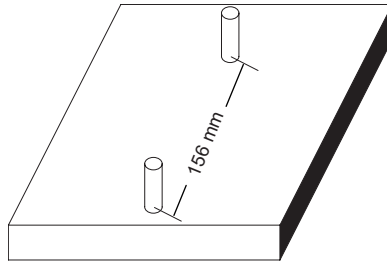
ЗАПАЗЕТЕ ТЕЗИ ИНСТРУКЦИИ

Стр. 8

ОПЦИЯ ЗА СТАЦИОНАРЕН МОНТАЖ

Някои страни, особено в Европейската общност, изискват продукта да бъде фиксиран към земята или към основа в перманентно изправена позиция. Консултирайте се със съответните местни служби, за да разберете дали има регулации относно продукта във вашата област. Ако има, тогава продуктът може да се монтира на платформа, като се използват двата отвора в основата му. Вижте илюстрацията отдолу.

Този продукт може да се монтира на циментова основа или върху дървена структура, за да се предотврати случайното ѝ падане. Общото тегло на сглобката трябва да надвишава 18 kg. Европейската норма EN 60335-2-41 изисква този продукт да бъде фиксиран към земята или към основа.



1. Отворите трябва да бъдат с диаметър 6.4 мм и на разстояние 156 мм една от друга.
2. Използвайте два болта и самозакотвящи се гайки с максимален диаметър 6,4 мм.

ГРИЖИ ЗА БАСЕЙНА И ХИМИКАЛИС

- Всички басейни изискват грижи, за да се поддържа водата бистра и хигиенично чиста. С подходящ химически контрол филтърът ще ви помогне да постигнете тази цел. Консултирайте се с дистрибутора на вашия басейн за инструкции относно използването на хлор, алгециди и други химикали, необходими за кристално чиста вода.
- Дръжте химикалите за басейна далеч от деца.
- Не наливайте химикали в басейна, докато е зает. Може да се стигне до раздразнения на кожата или очите.
- Ежедневната проверка на pH и химичната обработка на водата е много важна и е от критично значение. Хлорът, алгецидите и поддръжката на точните нива на pH са необходими както при пълнене на басейна, така и в продължение на сезона. Консултирайте се с местния магазин за консумативи за басейни.
- Първото пълнене на басейна за сезона може да е с леко застояла вода, която изисква допълнителни добавки за водата и допълнителна смяна на филтрите. Не позволявайте плуване в басейна, докато нивото на pH не се балансира. Консултирайте се с местния магазин за консумативи за басейни.
- Дръжте резервни касети за филтъра под ръка. Сменяйте касетите на всеки две седмици.
- Хлорираната вода може да навреди на ливади, градини или градински храсти, когато децата играят в басейна и пръскат вода извън него. Тревните площи под обшивката на басейна ще бъдат унищожени. Имайте предвид, че някои видове трева могат да прораснат през обшивката.

ЗАПАЗЕТЕ ТЕЗИ ИНСТРУКЦИИ

РЪКОВОДСТВО ЗА ОТСТРАНЯВАНЕ НА ПРОБЛЕМИ

ПРОБЛЕМ	ПРИЧИНА	РЕШЕНИЕ
ИНДИКАТОРЪТ НЕ СВЕТАВА ПО ВРЕМЕ НА УПОТРЕБА	1. Щепселът не е включен в контакта.	• Включете щепсела в контакта.
	2. Дефектнотоковата Защита не е включена.	• Изключете и включете в контакта, после натиснете бутона RESET.
	3. Бутонът за електрозахранване не е натиснат.	• Натиснете отново бутона за електрозахранване.
ЧЕРВЕНИЯТ ИНДИКАТОР СВЕТИ ПО ВРЕМЕ НА УПОТРЕБА	1. Температурата на водата е твърде висока.	• Вграденият температурен датчик изключва нагревателя, ако водата в басейна е 35 градуса по целзий или по-висока. Когато падне под 28 гр по целзий, включва отново.
	2. Няма приток на вода.	• Включете помпата.
	3. Слаб приток на вода.	• Уверете се, че буталните клапани са отворени (ако има такива). • Уверете се, че филтърните касети са почистени от замърсявания и отпадъци. • освободете всички въздух, блокиран в тръбопровода за циркулация. • Проверете посоката на входящия и изходящия маркуч. Разменете маркучите, ако е необходимо.
	4. Нагревателят е наклонен или преобърнат.	• Уверете се, че нагревателят е в изправена позиция през цялото време.
ТЕМПЕРАТУРАТА НА ВОДАТА НЕ НАРАСТВА ВЪПРЕКИ, ЧЕ ЗЕЛЕНИЯТ ИНДИКАТОР СВЕТИ	1. Не се използва покривало За басейна.	• Сложете покривало, когато басейнът не се ползва.
	2. Капацитетът на басейна е поголям от този на нагревателя.	• Настройте времето на нагряване според целта.
	3. Температурата на водата е твърде ниска.	
ТЕМПЕРАТУРАТА НА ВОДАТА Е ТВЪРДЕ ВИСОКА	1. Прекалено дълго работи нагревателят.	• Спрете нагревателя и следете времето За работа Занапред.
МАРКУЧЪТ ТЕЧЕ	1. Щипка на маркуча.	• Затегнете или сменете щипка на маркуча.
	2. Уплътнение на маркуча.	• Сменете уплътненията.
ДЕФЕКТНОТОКОВАТА ЗАЩИТА ИЗКЛЮЧВА	1. Дефект в електрическата верига.	• Изключете от щепсела и включете наново, след това натиснете бутона rest. Ако проблемът не се решава, се свържете с електротехник.

ВАЖНО

Ако продължите да срещате затруднения, моля, потърсете помощ от нашия Отдел за обслужване на клиенти. Вижте отделната листовка "Оторизирани сервизни центрове".

ЗАПАЗЕТЕ ТЕЗИ ИНСТРУКЦИИ

ЧЕСТО СРЕЩАНИ ПРОБЛЕМИ С БАСЕЙНА

ПРОБЛЕМ	ОПИСАНИЕ	ПРИЧИНА	РЕШЕНИЕ
ВОДОРАСЛИ	<ul style="list-style-type: none"> Зеленикава вода. Зелени или черни петна по обшивката на басейна. Обшивката на басейна е хлъзгава и/или има лоша миризма. 	<ul style="list-style-type: none"> Нивата на хлор и pH имат нужда от регулиране. 	<ul style="list-style-type: none"> Лорирайте обилно с ударна доза. Коригирайте pH до нивото, препоръчвано от магазина за басейни. Почистете дъното на басейна. Поддържайте правилното ниво на хлор.
ОЦВЕТЕНА ВОДА	<ul style="list-style-type: none"> Водата става синя, кафява или черна при първото третиране с хлор. 	<ul style="list-style-type: none"> Медта, желязото или манганът във водата се окисляват от добавения хлор. Това е нормално. 	<ul style="list-style-type: none"> Регулирайте нивото на pH до препоръчителното. Ползвайте филтъра, докато водата се изчисти. Почиствайте касетата често.
ЧУЖДА МАТЕРИЯ ВЪВ ВОДАТА	<ul style="list-style-type: none"> Водата е мътна или безцветна. 	<ul style="list-style-type: none"> "Твърдата вода" е причинена от твърде високо ниво на pH. Съдържанието на хлор е ниско. Във водата има чужда материя. 	<ul style="list-style-type: none"> Коригирайте нивото на pH. Поискайте съвет от дистрибутора на басейна. Регулирайте нивото на хлора. Почистете или сменете филтъра.
ХРОНИЧНО НИСКО НИВО НА ВОДАТА	<ul style="list-style-type: none"> Нивото е по-ниско, отколкото на предходния ден. 	<ul style="list-style-type: none"> Има отвор или дупка в обшивката на басейна или маркучите. 	<ul style="list-style-type: none"> Поправете с комплект за залепяне Затегнете всички капачки на ръка.
УТАЙКА НА ДЪНОТО НА БАСЕЙНА	<ul style="list-style-type: none"> По пода на басейна има кал или пясък. 	<ul style="list-style-type: none"> Интензивно използване, влизане и излизане от басейна. 	<ul style="list-style-type: none"> Използвайте вакуумна чистачка за басейн Intex, за да почистите дъното на басейна.
ОТПАДЪЦИ ПО ПОВЪРХНОСТТА	<ul style="list-style-type: none"> Листа, насекоми и др. 	<ul style="list-style-type: none"> Басейнът е твърде близо до дървета. 	<ul style="list-style-type: none"> Използвайте подочистачка Intex.

ОБЩА ВОДНА БЕЗОПАСНОСТ

Забавленията във вода имат както приятен, така и терапевтичен ефект. Те обаче носят рискове от нараняване и смърт. За да намалите риска от нараняване, прочетете и следвайте всички предупреждения и инструкции на продукта, опаковката му и вложките в опаковката му. Помнете, обаче, че всички предупреждения, инструкции и напътствия за безопасност за продукта покриват някои от често срещаните рискове при забавления във вода, но не всички рискове или опасности.

За допълнителна безопасност се запознайте и със следните общи насоки, както и с насоките, предоставени от национално признати организации за безопасност:

- Искайте постоянно наблюдение. Компетентно възрастно лице трябва да бъде назначено за "спасител" или наблюдател, особено когато в и около басейна има деца.
- Научете се да плувате.
- Отделете време да се научите как се оказват сърдечен масаж, изкуствено дишане и първа помощ.
- Инструктирайте всеки, който наблюдава потребителите на басейна, относно опасностите, свързани с него, и относно ползването на защитни механизми като заключени врати, бариери и др.
- Инструктирайте всички потребители на басейна, включително децата, какво да правят в спешни случаи.
- Винаги действайте разумно и преценявайте всичко добре, когато извършвате дейности във водата.
- Наблюдение, наблюдение и пак - наблюдение.

ЗАПАЗЕТЕ ТЕЗИ ИНСТРУКЦИИ

ОГРАНИЧЕНА ГАРАНЦИЯ

Bulgarian

114
10

Вашата електрически нагревател за басейн е произведена с най-висококачествените материали и изработка. Всички продукти на Intex са проверени и е установено, че нямат дефекти, преди да напуснат фабриката. Настоящата ограничена гаранция важи само за електрически нагревател за басейн и принадлежностите, посочени по-долу.

Настоящата ограничена гаранция е допълнение към, а не замяна на вашите законови права и права на обезщетение. До степен, до която настоящата гаранция е в разрез с някое от вашите законови права, те имат приоритет пред нея. Например, потребителските закони в Европейския съюз предоставят по закон гаранционни права в допълнение към покритието, което получавате от настоящата ограничена гаранция: за информация относно потребителските закони в ЕС, моля, посетете уебсайта на Европейския потребителски център на http://ec.europa.eu/consumers/ecc/contact_en/htm.

Условията на настоящата ограничена гаранция важат само за първоначалния купувач и не могат да се прехвърлят. Настоящата ограничена гаранция е валидна само за периода, посочен по-долу, от датата на първоначалната покупка от краен потребител. Запазете оригиналната касова бележка с това ръководство, тъй като ще се изисква доказателство за покупка при гаранционни искания; в противен случай ограничената гаранция става невалидна.

Гаранция на електрически нагревател за басейн – 1 година

Гаранция на маркучи – 180 дни

Ако бъде открит производствен дефект в рамките на горепосочените периоди, моля, свържете се със съответния сервизен център на Intex, посочен в отделната листовка "Оторизирани сервизни центрове". Ако продуктът бъде върнат по посочения начин до Сервизния център на Intex, Сервизният център ще инспектира продукта и ще прецени валидността на искането. Ако продуктът се покрива от условията на гаранцията, то той ще бъде поправен или заменен със същия или сравним продукт (по избор на Intex) безплатно за вас.

Освен настоящата гаранция и всички други законови права във вашата държава, не се предоставят допълнителни гаранции. До възможната във вашата страна степен, в никакъв случай Intex няма да носи отговорност пред вас или пред други трети страни за преки или произтичащи щети, възникнали от използването на електрически нагревател за басейн, или от действията на Intex и нейните представители и служители (включително производството на този продукт). Някои държави или юрисдикции не позволяват изключването или ограничаването на инцидентни или косвени щети, затова гореизложеното ограничение или изключение може и да не важи за вас.

Трябва да имате предвид, че настоящата ограничена гаранция не важи в следните условия:

- Ако електрически нагревател за басейн бъде предмет на небрежност, абнормално използване или приложение, злоупотреба, неправилна работа, неправилно напрежение или ток, противоположни на инструкциите за работа, неправилна поддръжка или съхранение.
- Ако електрически нагревател за басейн бъде предмет на повреда от обстоятелства извън контрола на Intex, включително, но не само обикновена амортизация и щети, причинени от излагане на пожар, наводнение, замръзване, дъжд или други външни природни сили.
- За части и компоненти, които не се продават от Intex; и/или.
- За неупълномощени модификации, поправки или разглобяване на електрически нагревател за басейн от което и да било друго лице, освен от персонала на Сервизния център на Intex.

Разходите, свързани със загуба на вода или химикали от басейна или повреди от водата, не се покриват от тази гаранция. Настоящата гаранция не покрива наранявания или повреди на хора или имущество.

Прочетете внимателно ръководството на собственика и следвайте всички инструкции относно правилната работа и поддръжка на електрически нагревател за басейн. Винаги инспектирайте продукта преди употреба. Настоящата ограничена гаранция ще се анулира, ако инструкциите за употреба не бъдат следвани.

ЗАПАЗЕТЕ ТЕЗИ ИНСТРУКЦИИ