

INTEX® РЪКОВОДСТВО ЗА УПОТРЕБА РИБОЛОВНА ТРЪБА

ВАЖНО

ТАЗИ БРОШУРА СЪДЪРЖА ВАЖНА ИНФОРМАЦИЯ ЗА
БЕЗОПАСНОСТТА. ПРОЧЕТЕТЕ Я ВНИМАТЕЛНО
ПРЕДИ ДА ИЗПОЛЗВАТЕ ПРОДУКТА И Я ЗАПАЗЕТЕ ЗА
БЪДЕЩИ СПРАВКИ.

Поради политика на непрекъснато усъвършенстване на продукта, Intex си запазва
правото на промени в спецификациите и външния вид, които могат да доведат до
промени в инструкциите за употреба, без предизвестие.

©2024 Intex Marketing Ltd. - Intex Development Co. Ltd. - Intex Recreation Corp. All rights reserved/Tous droits réservés/Todos
los derechos reservados/Alle Rechte vorbehalten. Printed in China/Imprimé en Chine/Impreso en China/Gedruckt in China.

®™ Trademarks used in some countries of the world under license from®™ Marques utilisées dans certains pays sous licence de/Marcas
registradas utilizadas en algunos países del mundo bajo licencia de/Warenzeichen verwendet in einigen Ländern der Welt in Lizenz von/
Intex Marketing Ltd. to/à/a/an Intex Development Co. Ltd., Hong Kong & Intex Recreation Corp., P.O. Box 1440, Long Beach, CA
90801 • Distributed in the European Union by/Distribué dans l'Union Européenne par/Distribuido en la unión Europea por/Vertrieb in der
Europäischen Union durch/Intex Trading B.V., Ettenseweg 46, 4706 PB Roosendaal – The Netherlands • Distributed in the UK by
Unitex Service (UK) Limited, 21 Holborn Viaduct, London EC1A 2DY, UK.
www.intexcorp.com

INTEX®

ЗАПАЗЕТЕ ТЕЗИ ИНСТРУКЦИИ

96
IO

ПРЕДУПРЕЖДЕНИЕ.....	3
ОПИСАНИЕ.....	4
МОНТАЖ НА РИБОЛОВНИ ТРЪБИ.....	5-7
ИНСТРУКЦИИ ЗА НАПОМПВАНЕ.....	8
ИЗПОЛЗВАНЕ НА ДЪРЖАЧ ЗА ВЪДИЦА.....	8
МОНТАЖ И ДЕМОНТАЖ НА СКЕГ.....	8
МОНТАЖ НА МЯСТО.....	9
СГЛОБЯВАНЕ НА ГРЕБЛОТО.....	9
МОНТАЖ НА РЕМЪК ЗА НОСЕНЕ.....	9
ИЗПУСКАНЕ.....	10
ИНСТРУКЦИИ ЗА БЕЗОПАСНОСТ И РАБОТА.....	10
ГРИЖА И ПОДДРЪЖКА.....	11
РАЗГЛОБЯВАНЕ И СЪХРАНЕНИЕ.....	11
ОТСТРАНЯВАНЕ НА ПРОБЛЕМИ.....	11
РЕМОНТИ.....	11
ОГРАНИЧЕНА ГАРАНЦИЯ.....	12

ЗАПАЗЕТЕ ТЕЗИ ИНСТРУКЦИИ



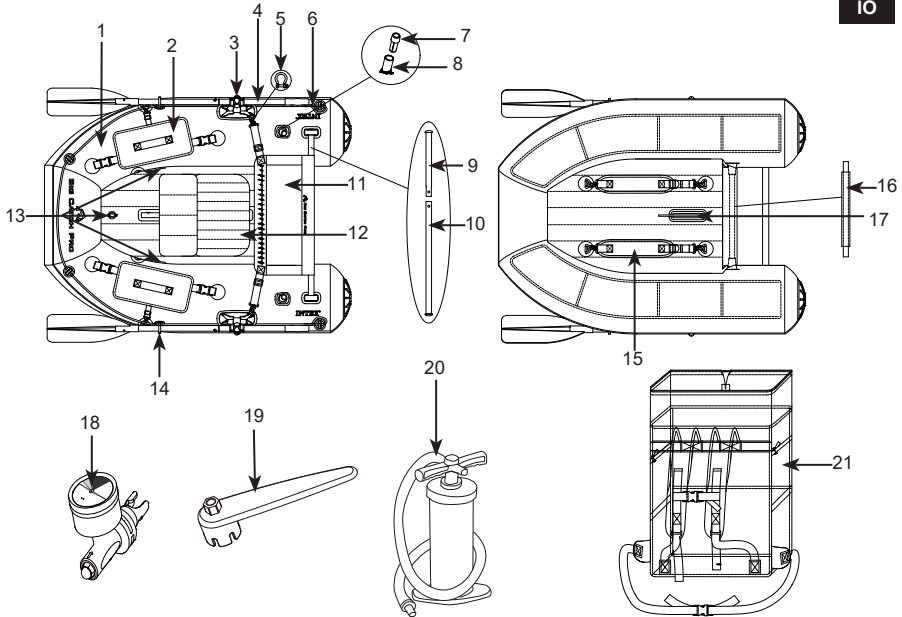
ПРЕДУПРЕЖДЕНИЕ

- Това не е животоспасяващо устройство. Използвайте само под компетентния надзор. Никога не позволявайте гмуркане в този продукт. Никога не оставяйте в или близо до водата, когато не се използва. **Никога не теглете от превозно средство.**
- Прочетете цялото Ръководство за потребителя преди употреба и съхранявайте това ръководство на сигурно място за бъдещи справки.
- Следвайте всички инструкции за безопасност и работа в настоящето ръководство.
- Продуктът се задвижва изключително с ръчни средства. Не прикрепяйте двигател.
- **Пазете се от духащи към морето ветрове и течения.** Никога не плавайте сами.
- Не превишавайте максималният препоръчван капацитет. Претоварването нарушава разпоредбите.
- Всеки на борда трябва да носи лично приспособление за плаване.
- Внимавайте при стъпване или качване на борда на продукта. Стъпете в центъра на продукта за максимална стабилност.
- Разпределете тежестта на пътниците, оборудването, кутията с такъми и принадлежностите така, че продуктът да стои на едно ниво от носа (предната част) до кърмата (задната част) и от едната страна до другата.
- Не използвайте продукта, ако подозирате, че има пробив или теч.
- Възрастните трябва да напомпат камерите в номерираната последователност.
- Не е подходяща за рафтинг или всякакви други екстремни спортни дейности.
- Да не се използва за търговска употреба или отдаване под наем.
- Спазвайте тези правила за да избегнете удавяне, парализа или други сериозни наранявания.

* За пълно и изчерпателно описание на всеки символ и надпис за информация за безопасност, отпечатан върху продукта и опаковката, моля вижте раздела „Дефиниции“.

ЗАПАЗЕТЕ ТЕЗИ ИНСТРУКЦИИ

Стр. 3

Описание**96
IO**

ЗАБЕЛЕЖКА: Чертежите са само с илюстративна цел. Действителния продукт може да варира. Не е в мащаб.

РЕФ. №	ОПИСАНИЕ	БР.	РЕЗЕРВНА ЧАСТ №
1	Корпус на лодката	1	13463
2	Чанта за съхранение на риболов	2	13514
3	Заклучване на греблото	2	/
4	54" гребло	2	10062D
5	Конектор за водач за мрежа	2	13529
6	Предпазно въже	1	13528
7	Крайна капачка	2	13014G
8	Държач за въдица	2	13013G
9	Къса "монтажна тръба от 2 части"	1	13462
10	Дълга "монтажна тръба от 2 части"	1	13461
11	Водач за мрежа	1	13457
12	Седалка	1	13459
13	Въздушни вентили	3	/
14	Държач за гребло	2	/
15	Каишка за носене	2	13513
16	Подова тръба на корпуса	1	13460
17	Скег	1	12181
18	Манометър	1	12763
19	Гаечен ключ	1	11742A
20	Ръчна въздушна помпа	1	/
21	Раница	1	13458

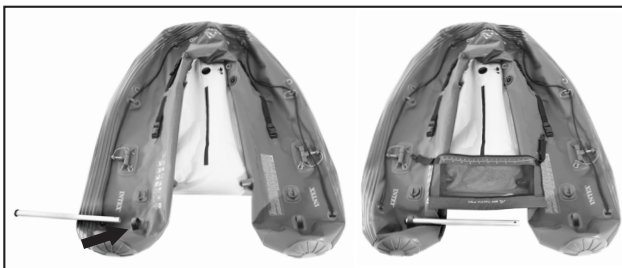
ЗАПАЗЕТЕ ТЕЗИ ИНСТРУКЦИИ

Монтаж на риболовни тръби

Намерете чиста зона без камъни или други остри предмети.



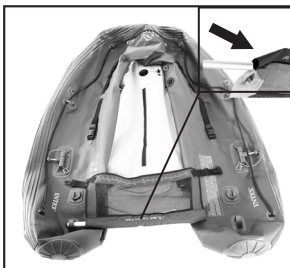
1. Разгънете продукта.



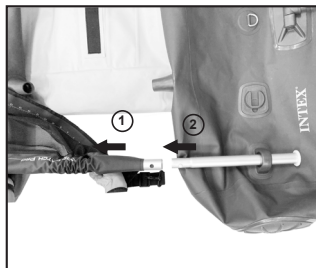
2. Намерете "монтажната тръба от 2 части": съставена от една дълга и една къса тръба. Поставете дългата тръба през едната страна на отвора за монтаж на корпуса.



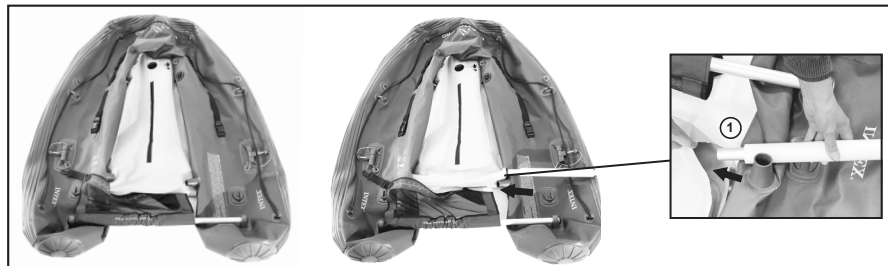
3. Разгънете "водача за мрежа" с ръба на втулката, обърнат към дългата "монтажна тръба от 2 части".



4. Поставете дългата "монтажна тръба от 2 части" във втулката на водача за мрежа.

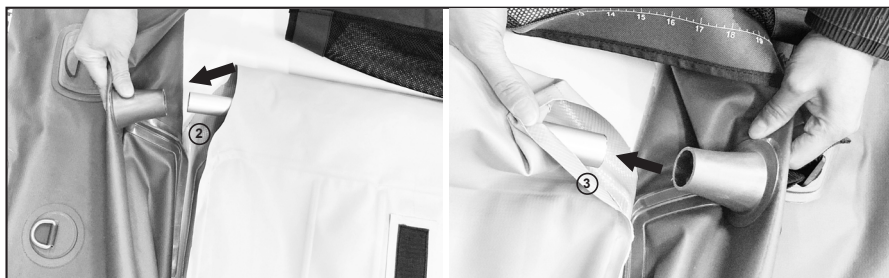


5. Поставете късата "монтажна тръба от 2 части" през другата страна на монтажния отвор на корпуса и в монтажната тръба с дълга част. Уверете се, че пружинният бутон е заключен на място.



6. Поставете "тръбата на подовия корпус" с пяна във втулката на края на пода.

ЗАПАЗЕТЕ ТЕЗИ ИНСТРУКЦИИ

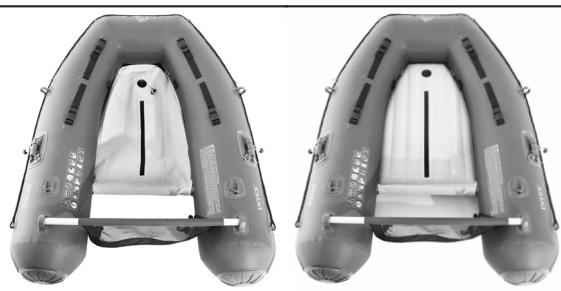


7. Поставете "тръбата на подовия корпус" в лявото и дясното монтажно приспособление.

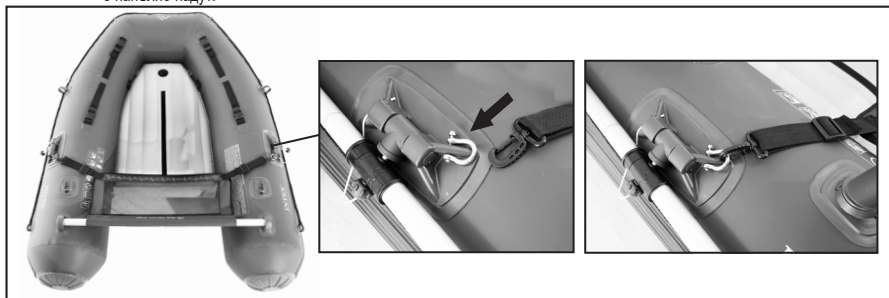


8. Уверете се, че "тръбата на подовия корпус" е здраво поставена в монтажните тела по време на надуване.

БЕЛЕЖКА: "Подовата тръба на корпуса" ще остане на място, след като корпусът е напълно надут.



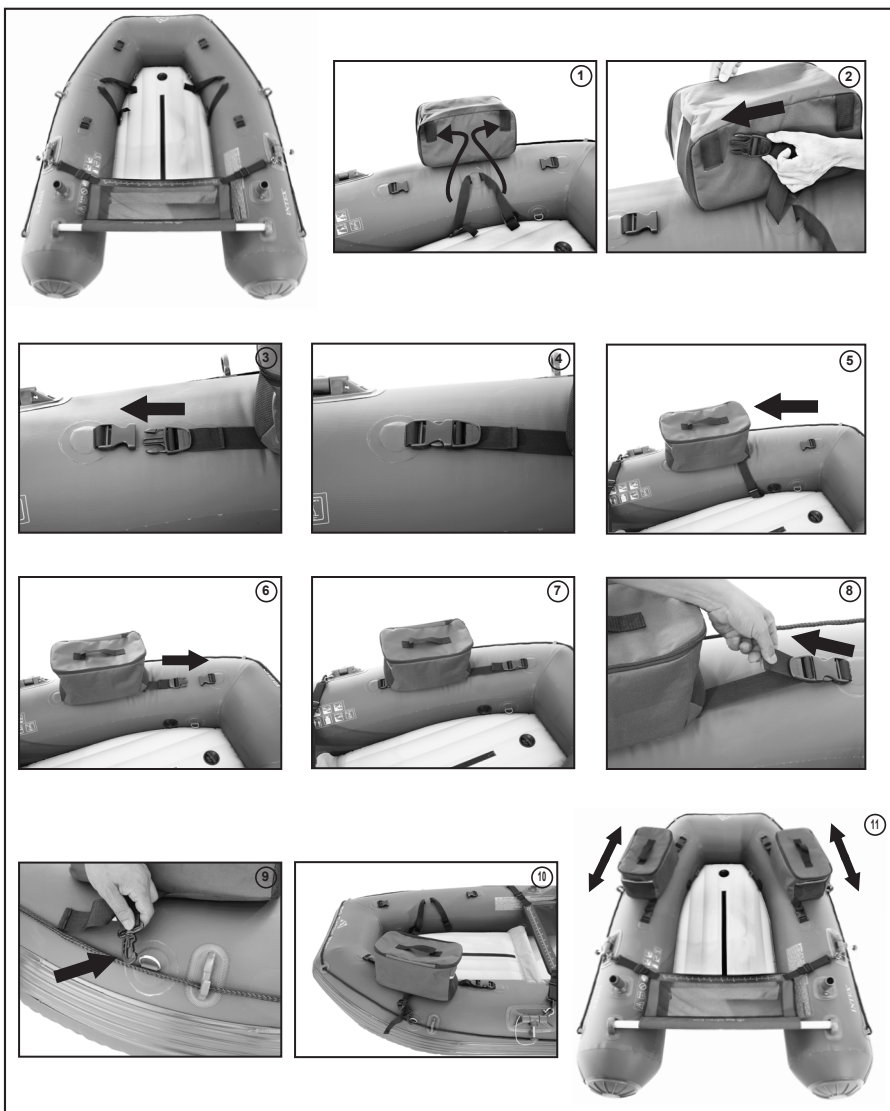
9. Надуйте въздушните камери и пода следвайки цифровата последователност, маркирана до въздушните клапани. Вижте раздела "Инструкции за надуване" за подробности.



10. Закачете ремъците на водача за мрежа към D-пръстените. Регулирайте дължината на ремъците и водача за мрежа.

ЗАПАЗЕТЕ ТЕЗИ ИНСТРУКЦИИ

Стр. 6



11. Сгложете торбичките за съхранение, като следвате горната последователност, и регулирайте позицията на торбичките за съхранение, ако е необходимо.

ЗАПАЗЕТЕ ТЕЗИ ИНСТРУКЦИИ

Стр. 7

Инструкции за напompване

Използвайте ръчна или крачна въздушна помпа за надуване на продукта. Не използвайте въздушни компресори под високо налягане. Възрастните трябва да надутят камерите в номерираната последователност, маркиран върху клапаните. Много е важно да спазвате числената последователност; в противен случай продуктът няма да бъде надут правилно. Надуйте всяка камера, докато тя стане неелестична на пипане, но не твърда.

Използвайте приложения манометър за налягане, за да проверите основната камера за правилно напълване. Индикаторът на вентила трябва да е в зелената зона, ако ваната за спа е надута правилно. НЕ НАДУВАЙТЕ ПРЕКОМЕРНО. Надуйте само със студен въздух.

Важно: Температура на въздуха и атмосферните условия се отразяват на вътрешното въздушно налягане на надуваемите продукти. В студено време продуктът ще загуби част от налягането поради факта, че въздухът ще се свие. В случай, че това се случи, може да добавите малко въздух в продукта. В горещо време, обаче, въздухът ще се разшири. Ако това се случи, "клапанът за освобождаване на въздушното налягане" автоматично ще освободи излишния въздух, когато вътрешното налягане е между 1,4-1,8 psi (0,097-0,124 bar).

Затягане на въздушния вентил

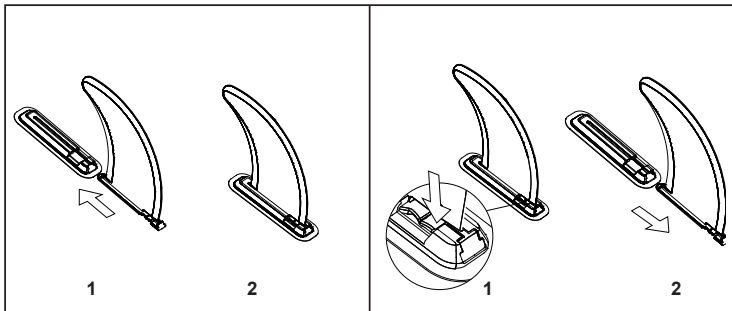
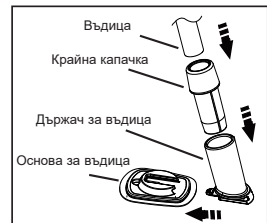
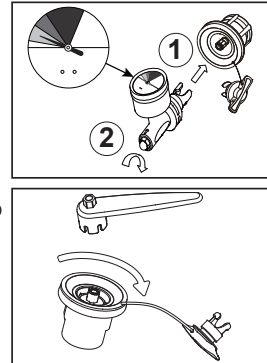
Преди използване проверете дали въздушния вентил е затегнат добре и няма течове. Ако от въздушния вентил изтича въздух, използвайте предоставения гаечен ключ, за да затегнете въздушния вентил, както следва:

1. Уверете се, че продуктът е с изпуснат въздух, отворете капачката на въздушния вентил и поставете гаечния ключ в тялото на въздушния вентил.
2. С една ръка дръжте гърба на основата на въздушния вентил от вътрешната страна на стената на продукта и завъртете гаечния ключ по часовниковата стрелка.

Важно: Никога не регулирайте основата на въздушния вентил, когато продуктът се използва. Използвайте гаечния ключ за въздушния вентил, само ако вентилът е разхлабен или има течове около основата му. Не затягайте въздушния вентил прекалено много: прекаленото затягане може да повреди вентила. Само се уверете, че въздушния вентил е стегнат добре и не тече.

Използване на държач за въдица

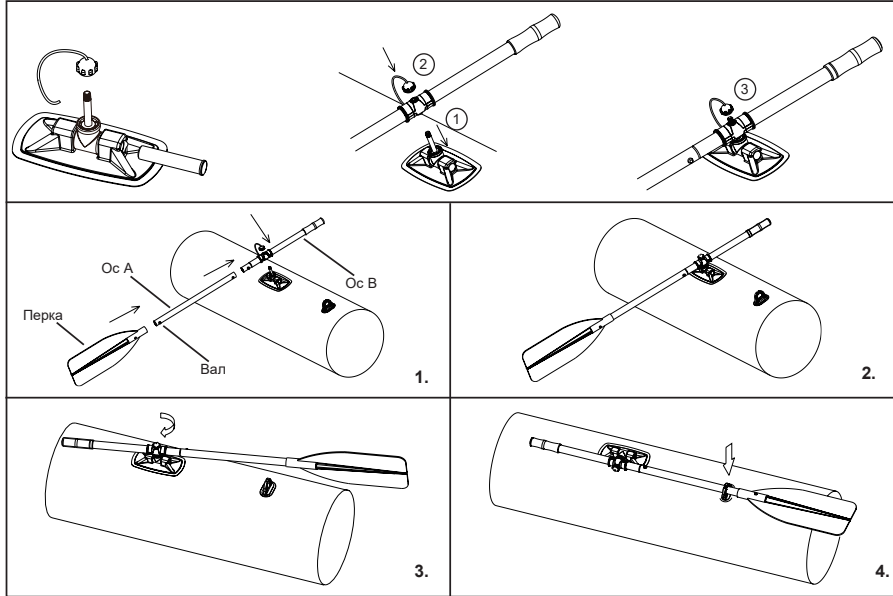
1. Плъзнете държача за прът на въдица в монтажната основа.
2. Вкарайте края в държача за въдица.
3. Вмъкнете пръта на въдицата в крайната капачка.



ЗАПАЗЕТЕ ТЕЗИ ИНСТРУКЦИИ

Монтаж на място

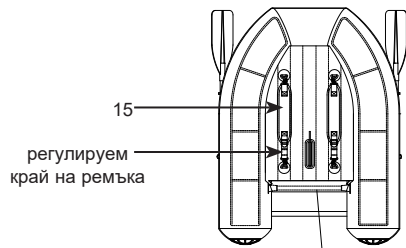
1. Поставете извода на въздушната помпа в клапан и надуйте. Надуйте, докато стане плътна на допир, но НЕ твърда. Не надуввайте прекомерно или не използвайте компресор под високо налягане.
2. Затворете капачката на клапана и поставете седалката върху велкро лентата, разположена на пода.

Монтаж на място**Монтаж на ремък за носене**

Обърнете напompния продукт с дъното нагоре.

Прикрепете ремъците за носене към D-пръстените и регулирайте дължината на ремъците. Отстранете скега, преди да носите продукта на гърба си.

Поставете отново скега и сваляте ремъците за носене, преди да използвате продукта.



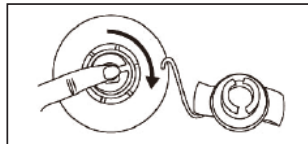
ЗАПАЗЕТЕ ТЕЗИ ИНСТРУКЦИИ

Изпускане

96
IO

За риболовна тръба:

1. Развийте капачката, за да се покаже щифтът, натиснете щифта навътре и завъртете 90 градуса надясно, за да го фиксирате в позиция "надолу".
2. След като изпускането приключи, натиснете щифтанава̀тре и го завъртете 90 градуса наляво, за да го върнете в позиция за надуване.
3. Върнете капачката на мястото ѝ.



Инструкции за безопасност и работа

Преди да потеглите от брега или пристанището

Запознайте се с цялата необходима информация и информирайте Вашите пътници:

- Преминете курс по безопасност и получите практическо обучение от вашия дилър или местните власти.
- Запознайте се с всички местни регулации и опасности, свързани с водни занимания.
- Проверете прогнозата за времето, местните течения, приливи и отливи и условията навътѐра.
- Информирайте някой на брега за времето, когато имате намерение да се върнете вначалната Ви точка.
- Научете се как да се определи разстоянието, което можете да покрие и не забравяйте, че лошите метеорологични условия могат да променят това.
- Преглеждайте редовно всички изисквания за безопасност.

Проверете работното състояние на продукта и оборудването:

- Проверете налягането на надуване.
- Проверете капачките на клапаните.
- Проверете дали натоварването се разпределя равномерно, от предната част (отпред) към кърмата (отзад) и от страна-на-страна.

Уверете се, че цялото необходимо оборудване за безопасност е на борда:

- На един човек трябва да се пада едно лично приспособление за плуване.
- Въздушна помпа, гребла, комплект за ремонт и инструментариум.
- Всяко друго задължително оборудване.
- Осветление се изисква, ако се работи след стъмване.

Правила, които трябва да се спазват

- Бъдете отговорни, не пренебрегвайте правилата за безопасност, това може да застраши живота Ви и живота на другите.
- Спазвайте местните разпоредби и практики.
- Не забравяйте, че атмосферните условия могат бързо да се влошат. Винаги бъдетесигурни, че можете бързо да стигнете до подслон.
- Носете лично спасително средство (ЛСС).
- Не пийте алкохол и не вземайте наркотични вещества преди или докато ползвате продукта.
- Не превишавайте разрешения брой лица или тегло.
- Бъдете нащрек за плувци и водолази. Винаги избягвайте области, където във водата саводолази / плувци.
- Бъдете особено бдителни при работа в близост до плажове и места за спускане вморето. Alpha знамето показва близост на водолази. ТРЯБВА да спазвате безопасно разстояние, както се изисква от местните закони, което може да варира между 50 метра (164 фута) и 91 метра (300 фута).
- Избягвайте всякакъв контакт между въздушните камери и остри предмети или агресивни реагиращи течности (като например киселини).
- Не пушете на борда.

ЗАПАЗЕТЕ ТЕЗИ ИНСТРУКЦИИ

Грижа и поддръжка

Не съхранявайте продукта надут. Ако го съхранявате в килер, мазе или гараж, предлагаме да изберете хладно, сухо място, погрижете се продуктът да бъде чиста и сух, преди да го съхраните - в противен случай може да се натрупа плесен.

Почиствайте продукта след всяко ползване, за да предотвратите повреди от пясъка, солената вода или излагането на слънце.

Повечето замърсявания могат да бъдат отстранени с градински маркуч, гъба и мек сапун. Уверете се, че продуктът е напълно сух, преди да го приберете за съхранение. Съхранявайте продукта и аксесоарите на сухо, при контролирана температура на място за съхранение между 32 градуса по Фаренхайт (0 градуса по Целзий) и 104 градуса по Фаренхайт (40 градуса по Целзий).

Разглобяване и съхранение

Първо почистете продукта добре, като следвате инструкциите за грижи и поддръжка. Отворете всички въздушни вентили, изпуснете напълно въздуха от продукта и извадете всички принадлежности от него. Сгънете лявата страна на продукта, след което прегънете дясната страна върху лявата. Сгънете края откъм носа два пъти плътно към пода на продукта, като изкарате всякакъв останал въздух; повторете същата процедура за къмтата. Поставете обратно капачиците на всички вентили върху тях. С двете противоположни сгънати страни, сгънете единия край над другия по подобие на затваряне на книга. Продуктът е готов за съхранение. Сгънете продукта хлабаво и избягвайте остри извивки, ъгли и гънки, които могат да го повредят.

Отстраняване на проблеми

Ако продуктът ви изглежда малко омекнал, е възможно да има друго обяснение, освен теч. Ако продуктът е бил надут късно през деня при температура на въздуха от 32 °C (90 °F), този въздух може да се е охладил до 25 °C (77 °F) през нощта. По-хладен въздух оказва по-малко натиск върху корпуса, така че може да изглежда мек на следващата сутрин.

В случай, че не е имало температурни вариации, трябва да започнете да търсите теч:

- Огледайте добре продукта от няколко крачки разстояние. Обърнете и япрегледайте отблизо отвън. Всички големи течове трябва да са ясно видими.
- В случай, че имате идея къде е теча, използвайте комбинация от течност за миене на съдове и вода в спрей бутилка и напръскайте върху подозрителните зони. Течът ще произведе мехурчета, които ще определят точно мястото на теча.
- Проверете клапаните за теч, ако е необходимо, напръскайте сапунена вода околоклапана и основата на клапана.

Ремонти

При постоянно ползване понякога може случайно да пробие продукта си. Повечето течове отнемат само няколко минути за да бъдат поправени. Вашият продукт се доставя с лепенка за поправка, а можете да поръчате допълнителни консумативи за поправка от Отдела за клиенти на Intex или от уебсайта ни.

Първо намерете теча; сапунената вода ще произведе балон от източника на теча. Почистете старателно района около теча за да отстраните всички замърсявания или мръсотии.

Изрежете парче от кръпката за ремонта достатъчно голямо за да припокриете увредената зона с около 1.5 см (1/2"). Завършете краищата и поставете кръпката върху увредената зона и натиснете здраво. Може да използвате тежина в началото за да я задържите на място.

Не надувайте в продължение на 30 минути след закръпването.

Ако лепенката не остане на мястото си, можете да използвате за залепване лепило на силиконова или PVC база за поправка на подложки за къмпингуване, палатки или обувки от местен магазин; моля, вижте инструкциите на лепилото за залепването.

ЗАПАЗЕТЕ ТЕЗИ ИНСТРУКЦИИ

Ограничена гаранция

**96
IO**

Вашата Рибуловна Тръба Intex е произведена с използване на висококачествени материали и изработка. Всички Рибуловна Тръба Intex са проверени и е установено, че нямат дефекти преди напускане на фабриката. Тази ограничена гаранция се отнася само до Рибуловна Тръба Intex.

Настоящата ограничена гаранция е допълнение към, а не замяна на вашите законови права и права на обезщетение. До степента, до която настоящата гаранция е в разрез с някое от вашите законови права, те имат приоритет пред нея. Например, потребителските закони в Европейския съюз предоставят по закон гаранционни права в допълнение към покритието, което получавате от настоящата ограничена гаранция: за информация относно потребителските закони в ЕС, моля, посетете уебсайта на Европейския потребителски център на http://ec.europa.eu/consumers/ecc/contact_en/htm.

Разпоредбите на тази Ограничена гаранция се прилага само към първоначалния купувач. Тази ограничена гаранция е валидна за срок от 1 година от датата на покупката. Пазете документа за покупката заедно с настоящето ръководство, които ще бъдат изисквани като доказателство за покупката и трябва да придружават гаранционните искове или ограничената гаранция ще бъде невалидна.

Ако откриете производствен дефект в Рибуловна Тръба по време на гаранционния период, моля, свържете се със съответния сервизен център на Intex, посочен в отделната листовка "Оторизирани сервизни центрове". В случай, че продуктът бъде върнат, както е указано от сервизен център на Intex, сервизният център ще инспектира продукта и определи валидността на иска. Ако продуктът се покрива от условията на гаранцията, то той ще бъде поправен или заменен със същия или сравним продукт (по избор на Intex) безплатно за вас.

Освен настоящата гаранция и всички други законови права във вашата държава, не се предоставят допълнителни гаранции. До възможната във вашата страна степен, в никакъв случай Intex няма да носи отговорност пред вас или пред други трети страни за преки или произтичащи щети, възникнали от използването на Рибуловна Тръба, или от действията на Intex и нейните представители и служители (включително производството на този продукт). Някои страни или юрисдикции не позволяват изключването или ограничаването на случайни или непреки щети, поради което горното ограничение или изключване може да не се отнася за вас.

Трябва да имате предвид, че настоящата ограничена гаранция не важи в следните условия:

- Ако Рибуловна Тръба бъде предмет на небрежност, абнормално използване или приложение, злоупотреба, неправилна работа, теглене или буксир, неправилна поддръжка или съхранение;
- Ако Рибуловна Тръба Intex се повреди от обстоятелства извън контрола на Intex, включително, но не само пробивания, разкъсвания, изтъкване или обикновено износване и амортизация;
- За части и компоненти, които не се продават от Intex; и/или.
- За неупълномощени модификации, поправки или разглобяване на Рибуловна Тръба от което и да било друго лице, освен от персонала на Сервизния център на Intex.

Прочетете внимателно ръководството за потребителя и следвайте всички инструкции по отношение на правилното функциониране и поддържане на Рибуловна Тръба Intex. Преди използване винаги проверявайте Вашето оборудване. В случай, че инструкциите не бъдат спазени Вашата ограничена гаранция може да бъде анулирана.

ЗАПАЗЕТЕ ТЕЗИ ИНСТРУКЦИИ