

РЪКОВОДСТВО ЗА ПОТРЕБИТЕЛЯ INTEX® AQUAQUEST™

ВАЖНО

ТАЗИ РЪКОВОДСТВО СЪДЪРЖА ВАЖНА ИНФОРМАЦИЯ ЗА
БЕЗОПАСНОСТТА. ПРОЧЕТЕТЕ Я ВНИМАТЕЛНО ПРЕДИ ДА
ИЗПОЛЗВАТЕ ПРОДУКТА И Я ЗАПАЗЕТЕ ЗА БЪДЕЩИ СПРАВКИ.

Поради политика на непрекъснато усъвършенстване на продукта, Intex си запазва правото на промени в спецификациите и външния вид, които могат да доведат до промени в инструкциите за употреба, без предизвестие.

©2025 Intex Marketing Ltd. - Intex Development Co. Ltd. - Intex Recreation Corp. All rights reserved/Tous droits réservés/Todos los derechos reservados/Alle Rechte vorbehalten. Printed in China/Imprimé en Chine/Impreso en China/Gedruckt in China.

®™ Trademarks used in some countries of the world under license from®™ Marques utilisées dans certains pays sous licence de/Marcas registradas utilizadas en algunos países del mundo bajo licencia de/Warenzeichen verwendet in einigen Ländern der Welt in Lizenz von/Intex Marketing Ltd. to/à/a/an Intex Development Co. Ltd., Hong Kong & Intex Recreation Corp., P.O. Box 1440, Long Beach, CA 90801

• Distributed in the European Union by/Distribué dans l'Union Européenne par/Distribuido en la unión Europea por/Vertrieb in der Europäischen Union durch/Intex Trading B.V., Ettenseweg 46, 4706 PB Roosendaal - The Netherlands • Distributed in the UK by Unitex Service (UK) Limited, 124 City Road, London, England, EC1V 2NX, UK.
www.intexcorp.com

INTEX®

ЗАПАЗЕТЕ ТЕЗИ ИНСТРУКЦИИ

ПРЕДУПРЕЖДЕНИЕ.....	3-4
ТЕХНИЧЕСКИ СПЕЦИФИКАЦИИ.....	5
ОПИСАНИЕ.....	5
НАДУВАНЕ.....	6
МОНТАЖ НА КАИШКАТА ЗА ГЛЕЗЕН.....	6
МОНТАЖ НА ПЕРКАТА.....	6
РЕГУЛИРУЕМО ГРЕБЛО КОМПЛЕКТ.....	7
ОБЩА УПОТРЕБА НА БОРДА С ГРЕБЛО.....	7
ИЗПУСКАНЕТО.....	8
ГРИЖИ, ПОДДРЪЖКА И СЪХРАНЕНИЕ.....	8
РЕМОНТИ.....	8
РЪКОВОДСТВО ЗА ОТСТРАНЯВАНЕ НА НЕИЗПРАВНОСТИ.....	9
ОГРАНИЧЕНА ГАРАНЦИЯ.....	10

ЗАПАЗЕТЕ ТЕЗИ ИНСТРУКЦИИ



ПРЕДУПРЕЖДЕНИЕ

Бордът с гребло (SUP) е високателен спорт, който ще изложи потребителите на неочаквани опасности, рискове, опасности и физически наранявания. Важно е потребителите напълно да разбират и следват всички предупреждения и инструкции в това ръководство, за да сведат до минимум риска от сериозно нараняване или смърт.

- Не позволявайте на никого да работи или сглобява продукта, докато не прочете това ръководство и не разбере напълно как работи продуктът, както и кога и къде да го използва. Вземете уроци от сертифициран инструктор, преди да използвате този продукт.
- Вие сте отговорни за своята собствена безопасност и за безопасността на другите, когато използвате този продукт. Всеки, който използва този продукт, трябва да може да плува и да бъде в добро здравно и физическо състояние.
- Никога не гребете сами. Винаги гребете с опитен партньор, когато използвате този продукт.
- Децата трябва да накарат родител или настойник да им прочете и обясни цялото ръководство на собственика. Децата не трябва да използват борда с гребло, освен ако не се ръководят от компетентния надзор на възрастен.
- Бъдете нащрек за крайбрежни ветрове и течения. Не използвайте при силен вятър, лошо време, тежки условия за сърф или когато се очакват гръмотевични бури.
- Проверете прогнозата за времето, тъй като метеорологичните условия могат бързо да се влошат, винаги бъдете сигурни, че можете бързо да стигнете до подслон.
- Не пренасяйте борда с гребло във ветровити условия, той може да бъде отвятан надалеч причинявайки сериозно нараняване на потребителя или на други хора наблизо.
- Това не е животоспасяващо устройство. Всеки трябва да носи одобрено от бреговата охрана лично плаващо устройство (PFD) и защитна шапка (където е уместно). Местните, щатските или федералните власти могат да ви глобят, ако не разполагате с одобрен от бреговата охрана на САЩ спасителен предпазител на борда на вашия борд с гребло за всеки човек.
- Никога не позволявайте гмуркане или скачане върху или от този продукт.
- Никога не използвайте този продукт докато сте под въздействие на алкохол, наркотици или лекарства, или когато сте изморени.
- Бързи течения, вълни, приливи и вълни от лодки могат да причинят проблеми, особено за неопитен потребител. Потребителите винаги трябва да придобиват опит в спокойни води, преди да опитат някоя от тези по-предизвикателни ситуации.
- Пазете се от неща във водата като камъни, клони, докове, други лодки и гребла и дори плувци. Сблъсъкът с някое от тези неща може да ви накара да загубите контрол над борда, да паднете и да се нараните.

ЗАПАЗЕТЕ ТЕЗИ ИНСТРУКЦИИ






ПРЕДУПРЕЖДЕНИЕ

- Никога не напускайте своя борд, даже ако изгубите своето гребло. Все още можете да гребете с борда с ръцете си, което е по-лесно, отколкото да се опитвате да плувате обратно до брега.
- Ударът на плувец с борда или греблото може да му причини сериозно нараняване или смърт.
- Не надвишавайте никога максималното препоръчително тегло. Общото тегло на лицата и оборудването трябва да бъде равномерно разпределено.
- Каишката на борда трябва да бъде използвана по всяко време. Това предотвратява вашето отделяне от борда, ако паднете.
- Винаги инспектирайте борда с гребло и каишката за признаци на износване и скъсване преди и след употреба. Ако те покажат признаци на износване и скъсване, поправете ги или ги заменете незабавно.
- Не използвайте никога този продукт през нощта или в тъмнината.
- Този продукт е предназначен за използване като личен плавателен съд. Той не трябва да бъде използван на сушата или да бъде теглен от какъвто и да било плавателен съд или други средства. Не добавяйте платно или мотор или други средства за задвижване на борда с гребло.
- Този продукт не трябва да бъде модифициран или използван за никакви приложения освен това, за което е проектиран.
- Никога не управлявайте своя борд с гребло, ако не е правилно надут. Управление на надуваем борд с гребло, който е или прекалено надут, или недостатъчно надут, увеличава риска от нараняване.
- Не използвайте продукта в плитки води, тъй като перките могат да ударят подводни обекти причинявайки повреда на перките и/или на прорезите на перките.
- Уведомете някого на брега за своя маршрут на плаване и часа, в който възнамерявате да се върнете в началната точка.
- Преди да използвате борда с гребло се запознайте с местните закони, разпоредби и регулации (като каишка, PFD, радиостанции, свирки, водоустойчиви фенерчета и въжета за теглене).
- Не закрепвайте към своя борд с гребло никакъв предмет, който може да причини допълнително нараняване в случай на падане.
- Избягвайте всякакъв контакт между борда с гребло и остри предмети или вредни течности (като например масла, киселини).
- Не надвишавайте препоръчителното работно налягане. Не надувайте прекалено и не използвайте въздушен компресор.
- Не транспортирайте продукта поставен под пълно налягане. Пътуване от ниски към високи надморски височини ще увеличи въздушното налягане в камерата и вероятно ще повреди продукта поради прекомерно налягане.

СПАЗВАЙТЕ ТЕЗИ ПРАВИЛА, ЗА ДА ИЗБЕГНЕТЕ УДАВЯНЕ, СЕРИОЗНИ НАРАНЯВАНИЯ ИЛИ СМЪРТ.

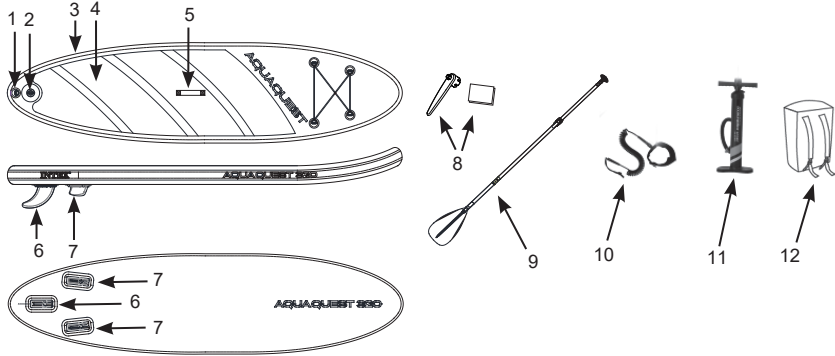
ЗАПАЗЕТЕ ТЕЗИ ИНСТРУКЦИИ

Технически Спецификации

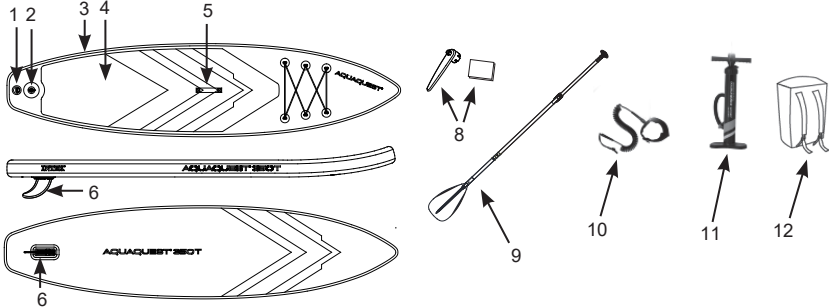
МОДЕЛ	L ^h	w ^h	H ^h				
	m/in	m/in	m/in	Lbs	kg		bar (psi)
AQUAQUEST 320	3.20/126	0.81/32	0.15/6	330	150	1	1.24 (18)
AQUAQUEST 350T	3.50/138	0.79/31	0.15/6	352	160	1	1.24 (18)

Описание

AQUAQUEST 320



AQUAQUEST 350T



Описания			
1	Пръстен на кашка D	7	Малка перка
2	Клапан	8	Гаечен ключ и ремонтни комплекти
3	Тяло на борда с гребло	9	Регулируемо гребло
4	Подложка против хлъзгане	10	Кайшка за глезен
5	Ръкохватка	11	Ръчна помпа
6	Голяма перка	12	Раница

ЗАБЕЛЕЖКА: Чертежите са само с илюстративна цел. Действителния продукт може да варира. Не е в мащаб.

ЗАПАЗЕТЕ ТЕЗИ ИНСТРУКЦИИ

Надуване:

1. Намерете равна повърхност без остри предмети.
2. Извадете продукта от раницата и го разгънете с клапан насочен нагоре.
3. Отворете капачката на клапана. Уверете се, че стеблото на клапана е в горна (затворена) позиция. Ако стеблото на вентила е надолу и изтича въздух, внимателно избутайте стеблото навътре и го завъртете обратно на часовниковата стрелка, за да затворите вентила (горна позиция). Трябва да почувствате стеблото да пружинира и да го оставите в горно (затворено) положение.
4. Свържете маркуча за надуване към изхода на помпата за надуване. Уверете се, че черният щифт е вкаран в ръчната помпа. С вкаран щифт помпата сега е в режим на „двойно действие“, което означава, че е налице въздушен поток при компресии нагоре и надолу.

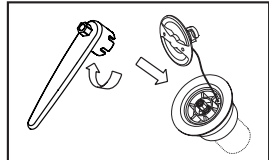
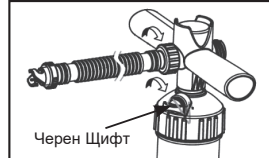
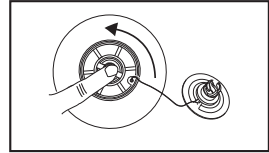
При около **12 psi (0,8 бара)** или когато стане трудно да се напompва и при двата хода, отстранете черния щифт, помпата вече е в режим на „единично действие“, което означава, че ще напompвате само при компресия надолу. Това позволява по-лесно надуване при по-високо налягане.

5. Вкарайте маркуча за надуване в клапана и го завъртете по часовниковата стрелка, за да го фиксирате на място.
6. Започнете да надувате продукта до **15-18 фунта** на кв. инч (**1,03-1,24 бара**).

ПРЕДУПРЕЖДЕНИЕ: Не надвишавайте препоръчителното работно налягане. Не използвайте въздушен компресор. Прекалено надуване ще повреди продукта и ще доведе до отпадане на гаранцията.

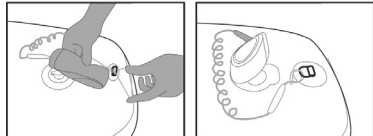
7. Отстранете маркуча от клапана и поставете капачката на клапана.
8. Ако тялото или основата на клапана тече, използвайте приложения гаечен ключ и затегнете клапана по часовниковата стрелка и спрете теча.

ЗАБЕЛЕЖКА: За да избегнете повреда на манометъра, не отстранявайте защитната пяна, която ображда манометъра на ръкохватката на помпата.



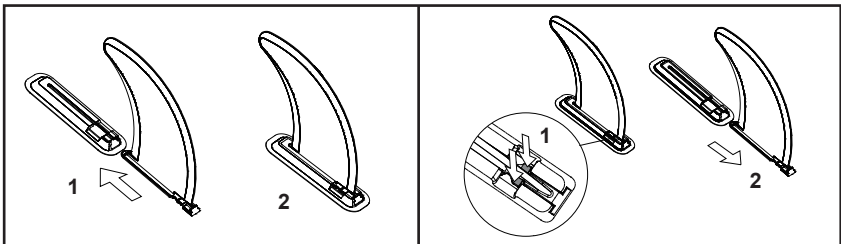
Монтаж На Каишката За Глезен:

Закрепете каишката към D пръстена намиращ се в задния край на борда с гребло.

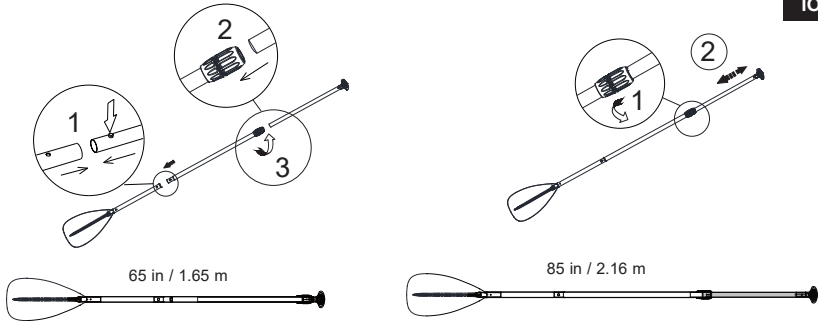


Монтаж На Перката:

1. Плъзнете голямата перка в **централния** прорез.
2. Плъзнете по-малките перки в левия и десния прорези (за модел 320).
3. Уверете се, че всички перки са сигурно фиксирани в прорезите.



ЗАПАЗЕТЕ ТЕЗИ ИНСТРУКЦИИ

Регулируемо Гребло Комплект:43
10**ПРЕДУПРЕЖДЕНИЕ**

Продължително излагане на слънце може да скъси живота на продукта. Не оставяйте продукта на пряка слънчева светлина за повече от 1 час след употреба.

Обща Употреба На Борда С Гребло:

1. Регулирайте дължината на греблото, преди да използвате борда с гребло: добавете ширината на една ръка (около 6 инча / 15 см) над главата си (Фигура 1).
2. Коленичете върху борда с гребло (Фигура 2).
3. Постепенно се изправете на един крак (Фигура 3).
4. Изправете се с другия крак и задръжте ръцете си върху борда (Фигура 4).
5. Запазете баланс с греблото (Фигура 5).
6. Застанете в средата на борда с гребло като гледате напред с крака разтворени приблизително на ширината на раменете и леко прегънати колена (Фигура 6).
7. Поставете едната си ръка върху ръкохватката на греблото. Поставете другата си ръка върху пръта на греблото на около 24 инча/61 см от ръкохватката.
8. Започнете да гребете след като се изправете (Фигура 7).
9. За да се движите напред, гребете с редуване от лявата и дясната страна на борда с гребло като използвате един и същ брой загребвания от всяка страна.
10. За да завиете наляво, гребете от дясната страна на борда с гребло. За да завиете надясно, гребете от лявата страна.

ЗАБЕЛЕЖКА: Вземете уроци от сертифициран инструктор, преди да използвате този продукт.



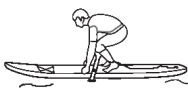
Фигура 1



Фигура 2



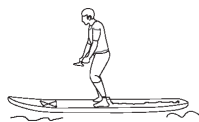
Фигура 3



Фигура 4



Фигура 5



Фигура 6



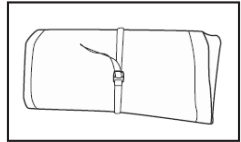
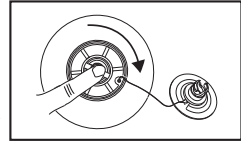
Фигура 7

ЗАПАЗЕТЕ ТЕЗИ ИНСТРУКЦИИ

Стр. 7

Изпускането:

1. Отстранете перките и каишката за глезен и разглобете греблото.
2. С надут борд с гребло и затворен клапан почистете борда с гребло и аксесоарите с прясна вода. Уверете се, че бордът с гребло и аксесоарите са напълно сухи, преди да ги съхранявате.
3. Отворете капачката на вентила, вкарайте щифта и завъртете по часовниковата стрелка, за да го фиксирате в позиция надолу (отворена).
ВНИМАНИЕ: Въздушното налягане в SUP е високо. Не гледайте директно над вентила, за да избегнете първоначалната въздушна струя.
4. Сгънете борда с гребло, като започнете от носа с подложката против хлъзгане отвътре, при което прорезите за перките ще бъдат отвън. Това предотвратява повреда на подложката против хлъзгане. Изтласкайте всички въздух, докато сгъвате борда с гребло.
5. След като издуването приключи, натиснете стеблото навътре и него обратно на часовниковата стрелка, докато пружинира и остане в горно (затворено) положение. Поставете отново капачката на клапана.
6. Обвийте ремъка около навития борд с гребло, затегнете катарамата и поставете борда с гребло и аксесоарите в раницата.



Грижи, Поддръжка И Съхранение :

От вас се изисква съвсем малко, за да опазите своя борд с гребло в добро състояние за много години. Ако го съхранявате в килер, мазе или гараж, предлагаме да изберете хладно, сухо място, като се погрижите бордът с гребло да бъде чист и сух, преди да го съхраните - в противен случай може да се натрупа плесен.

Не оставяйте или съхранявайте борда с гребло на пряка слънчева светлина или в условия на прекомерна топлина като в затворен автомобил. Прекомерната топлина ще увеличи налягането в борда с гребло над препоръчителното работно налягане и може да повреди борда с гребло. Ако трябва да го съхранявате временно на слънце, защитете борда с гребло като го покриете с кърпа или го съхранявайте на сянка. Изпуснете малко количество налягане от борда с гребло, за да позволите нарастване на налягането от топлината. Надуйте отново борда с гребло до препоръчителното работно налягане, преди да го използвате отново.

Почиствайте борда с гребло след всяко ползване, за да предотвратите повреди от пясъка, солената вода или излагането на слънце. Повечето замърсявания могат да се премахнат с градински маркуч, гъба и лек сапун. Уверете се, че бордът с гребло е напълно сух, преди да го съхранявате. Съхранявайте продукта и аксесоарите на сухо място с контролирана температура между 32° F (0° C) и 104° F (40° C).

Ремонти:

1. Първо намерете теча; от източника му ще излизат мехурчета сапунена вода. Изпуснете и почистете добре областта около теча, за да премахнете всякакви замърсявания.
2. Изрежете парче кърпка за поправка, достатъчно голямо да покрие повредената зона с около 1,5 см (1/2") от всички страни.
3. Нанесете малко лепило (не е включено) върху кърпката и повредената зона. Можете да закупите лепило на силиконова или PVC база за поправка на палатки за къмпинг или обувки от местен магазин; моля, вижте инструкциите на лепилото за закърпването.
4. Поставете кърпката върху повредената зона и ПРИТИСНЕТЕ ПЛЪТНО НАДОЛУ. Може да използвате тежест върху кърпката, за да я задържите на мястото ѝ.
5. Изчакайте 24 часа преди употреба.

ЗАПАЗЕТЕ ТЕЗИ ИНСТРУКЦИИ

Ръководство За Отстраняване На Неизправности

ПРОБЛЕМ	ПРИЧИНА	РЕШЕНИЕ
Ръчната помпа не работи	<ul style="list-style-type: none"> • Маркучът за надуване е блокиран, усукан или повреден по някакъв начин. • Връзката между маркуча за надуване - ръчната помпа и/или маркуча за надуване - вентилът за надуване на продукта не е надежден. • Манометърът на помпата не работи. 	<ul style="list-style-type: none"> • Отстранете всички запушвания от маркуча, изправете маркуча или го сменете, ако е повреден. • Проверете дали всички връзки са здрави и инсталирайте отново, ако е необходимо.
SUP е пробит или тече	<ul style="list-style-type: none"> • Когато SUP е надут, напръскайте сапунена вода около вентила за надуване. • С надут SUP, напръскайте сапунена вода върху палубата и страните. 	<ul style="list-style-type: none"> • Ако се появят мехурчета, затегнете вентила с предоставения гаечен ключ. Изпуснете въздуха от SUP, посегнете към гайката отдолу на SUP, поставете гаечния ключ на вентила и завъртете по посока на часовниковата стрелка, докато се затегне напълно и стабилно. • Ако се появят мехурчета по шевовете и палубата, можете лесно да поправите пробив с предоставените лепенки и силно залепващо лепило (не е включено). Вижте раздела „Ремонти“ за подробности. • Свържете се със сервизен център на Intex.
Перката пада лесно	<ul style="list-style-type: none"> • Проверете дали перката е правилно и здраво монтирана. 	<ul style="list-style-type: none"> • Плъзнете перката в прореза за перката докрай и се уверете, че лостът на перката е щракнал здраво на място.
Мъгла или влага в SUP	<ul style="list-style-type: none"> • Необходими са незабавни действия. 	<ul style="list-style-type: none"> • Отстранете изцяло вентила за надуване от SUP, като използвате предоставения ключ за вентила за надуване. Изпомпвайте въздух през празния отвор многократно в продължение на 20 минути. Поставете SUP на хладно и сухо място с много вентилация за поне 24 часа. Поставете отново вентила за надуване обратно към SUP.

ЗАПАЗЕТЕ ТЕЗИ ИНСТРУКЦИИ

Ограничена Гаранция

Вашата SUP Intex е произведена с използване на висококачествени материали и изработка. Всички SUP Intex са проверени и е установено, че нямат дефекти преди напускане на фабриката. Тази ограничена гаранция се отнася само до SUP Intex.

Настоящата ограничена гаранция е допълнение към, а не заменя на вашите законови права и права на обезщетение. До степен, до която настоящата гаранция е в разрез с някои от вашите законови права, те имат приоритет пред нея. Например, потребителските закони в Европейския съюз предоставят по закон гаранционни права в допълнение към покритието, което получавате от настоящата ограничена гаранция: за информация относно потребителските закони в ЕС, моля, посетете уебсайта на Европейския потребителски център на http://ec.europa.eu/consumers/ecc/contact_en/htm.

Разпоредбите на тази Ограничена гаранция се прилага само към първоначалния купувач. Тази ограничена гаранция е валидна за период от 1 година от по-късната от датата за закупуване или датата на доставката. Пазете документа за покупката заедно с настоящето ръководство, които ще бъдат изисквани като доказателство за покупката и трябва да придружават гаранционните искове или ограничената гаранция ще бъде невалидна.

Ако откриете производствен дефект в SUP Intex по време на гаранционния период, моля, свържете се със съответния сервизен център на Intex, посочен в отделната листовка "Оторизирани сервизни центрове". Ако продуктът бъде върнат по посочения начин до Сервизния център на Intex, Сервизният център ще инспектира продукта и ще прецени валидността на искането. Ако продуктът се покрива от условията на гаранцията, то той ще бъде поправен или заменен със същия или сравним продукт (по избор на Intex) безплатно за вас.

Освен настоящата гаранция и всички други законови права във вашата държава, не се предоставят допълнителни гаранции. До възможната във вашата страна степен, в никакъв случай Intex няма да носи отговорност пред вас или пред други трети страни за преки или произтичащи щети, възникнали от използването на SUP Intex, или от действията на Intex и нейните представители и служители (включително производството на този продукт). Някои страни или юрисдикции не позволяват изключването или ограничаването на случайни или непреки щети, поради което горното ограничение или изключване може да не се отнася за вас.

Трябва да имате предвид, че настоящата ограничена гаранция не важи в следните условия:

- Ако SUP Intex бъде предмет на небрежност, абнормално използване или приложение, злоупотреба, неправилна работа, Теглене или буксир, неправилна поддръжка или съхранение;
- Ако SUP Intex се повреди от обстоятелства извън контрола на Intex, включително, но не само пробивания, разкъсвания, изтъркване или обикновено износване и амортизация;
- За части и компоненти, които не се продават от Intex; и/или.
- За неупълномощени модификации, поправки или разглобяване на SUP Intex от което и да било друго лице, освен от персонала на Сервизния център на Intex.

Прочетете внимателно ръководството за потребителя и следвайте всички инструкции по отношение на правилното функциониране и поддържане на SUP Intex. Преди използване винаги проверявайте Вашето оборудване. В случай, че инструкциите не бъдат спазени Вашата ограничена гаранция може да бъде анулирана.

ЗАПАЗЕТЕ ТЕЗИ ИНСТРУКЦИИ